



Byggnadsdokumentation
Gamla Folkets Hus
Jörn, Skellefteå kommun, Västerbottens län
Skellefteå museums dnr 2022:179

INNEHÅLLSFÖRTECKNING

ADMINISTRATIVA UPPGIFTER	•	3
INLEDNING & HISTORISK BAKGRUND	•	3
FOLKETS HUS I JÖRN - VERKSAMHETEN	•	4
BYGGNADSBESKRIVNING - EXTERIÖR	•	6
BYGGNADSBESKRIVNING INTERIÖR	•	8
BYGGNADSDETALJER	•	14
SKADEINVENTERING	•	15
SAMMANFATTNING & ANTIKVARISK BEDÖMNING	•	19
KÄLLOR	•	20
BILDFÖRTECKNING	•	21

ADMINISTRATIVA UPPGIFTER

Skellefteå museum genom: Jessica Lundmark,
bebyggelseantikvarie

Beställare: Skellefteå kommun

Fastighet: Mossaroträsk 25:2

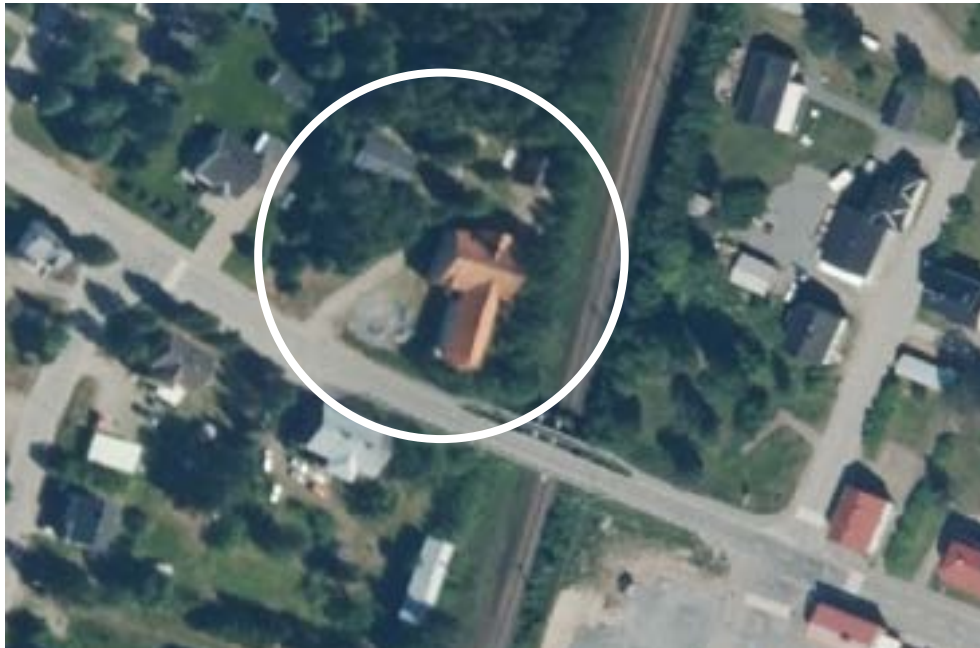
Adress: Storgatan 25

Inventeringsdatum: 2022-09-16

Skydd: Huset betraktas som "särskilt värdefullt" enligt Plan- och bygglagen 8 kap. §13.

Fotografier: Krister Hägglund, Skellefteå museum om inte annat anges.

Skellefteå museums dnr: 2022:179



2. Gamla folkets hus läge intill Storgatan och järnvägen i Jörn. ©Lantmäteriet

INLEDNING & HISTORISK BAKGRUND

En byggnads- och fotodokumentation ska ge en samlad bild av gamla Folkets Hus i Jörn. Materialet kommer att arkiveras på Skellefteå museum och fotografierna med korta beskrivningar kommer att tillgängliggöras för allmänheten på Skellefteå museums öppna, digitala bildarkiv. Utöver dokumentationen ingår en skadeinventering.

Historisk bakgrund

Gamla Folkets Hus är en centralt belägen byggnad i stationssamhället Jörn. Stationssamhället växte fram i och med stambanans dragning 1890–1891, ett järnvägsbyggande som inte bara kom att utveckla Jörn utan hela landets samhällsbild. I anknnytning till stationsområdet byggdes en handelsgata, bostäder, kyrka och ett Folkets hus bland annat.

Byggnaden tros vara uppförd 1916, ursprungligt som biograf Röda Kvarn. Senare under 1930-talet kom Jörn att kännetecknas av ett starkt växande föreningsliv. Både fackliga och andra organisationer bildades snabbt. År 1932 samlades några personer som såg ett behov av en ny samlingslokal i Jörn. Folkets Husföreningen bildades och den gamla biografen förvärvades. Styrelsen beslutade också att låta uppföra en tillbyggnation av huset. Optimismen och engagemanget var stort. Verksamheten i Folkets Husföreningens regi med filmvisningar, revyer, dans och musik kom att pågå fram till 1957 då Folkets Hus kom att flytta till nya lokaler. Därefter har byggnaden fungerat som madrassfabrik och lagerlokal.

Idag står gamla Folkets hus tomt sedan många år och är i undermåligt skick. Däremot visar byggnaden fortfarande på dess för platsen unika arkitektur, och detaljrikedom, både på in- och utsidan. Byggnaden har fungerat som offentlig mötesplats, och flera av de äldre Jörnsborna har minnen härifrån.

FOLKETS HUS I JÖRN - VERKSAMHETEN

stod på schemat.

Tidslinje

1916 - Biograf Röda kvarn tros ha uppförts.

1932 - Folkets Husföreningen köper huset samt bygger en tillbyggnation.

1935 - En utedansbana uppfördes på fastigheten.

1957 - Folkets Husföreningen flyttar ut ur lokalerna.

1960-tal - En madrassfabrik har hållit till i byggnaden.

Senaste användning - Lagerlokal bland annat för böcker.

2022 - Byggnaden står tom och kallställd.

En besökare berättar

Informanten är från Jörn och är fortsatt bosatt i samhället.

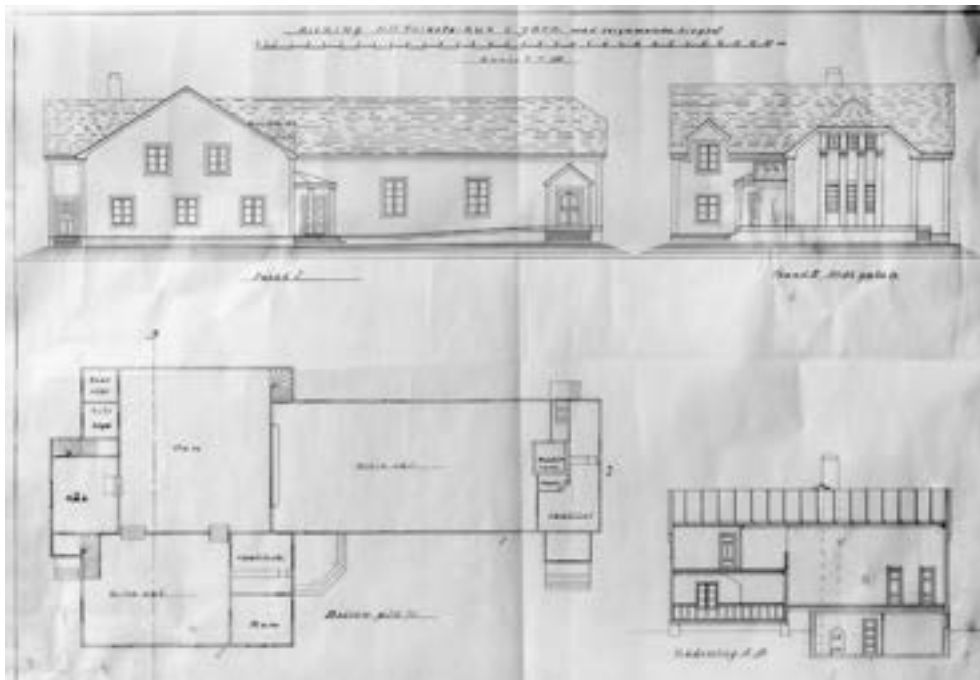
Vi träffas utanför gamla Folkets Hus och hon berättar att det en gång varit en vacker och ståtlig byggnad. Informanten minns det som att det var god stämning i huset. Här har hon varit på filmvisningar och bland annat sett på Åsa-Nisse. Teateruppsättningar och gammeldans med ortens musik minns hon väl, så som dragospelaren Felix Östlund med band. I Folkets Hus hölls också prisutdelningar efter skidtävlingar. Under matinéföreställningarna för barn var det oftast fullsatt.

Informanten har själv jobbat i byggnaden. Det var omkring 1962 då madrassfabriken höll till där. På Folkets Hus har hon också jobbat men efter att verksamheten flyttat till nya lokaler längre österut på Storgatan.



3. Underhållsbehovet är stort men fortsatt är byggnadens ursprungliga arkitektoniska kvaliteter och detaljrikedom synlig. Pardörrarna med smidd dekor går till den gamla biografen.

FOLKETS HUS I JÖRN - VERKSAMHETEN



4. Fasad-, sektion och planritning av Gamla Folkets Hus. Biografen med den stora salen tros vara från 1916 och resterande del från 1932.

RUMMEN

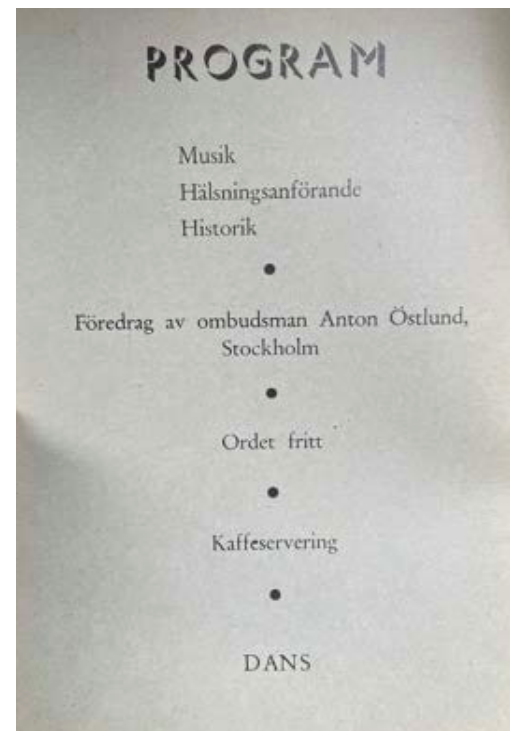
Byggnaden har formen av en vinkelbyggnad med samlingslokal och en flygel med biosalong. I bottenvåningen leder den norra entrén in till en vestibul, den lilla salen och samlingslokalen med möjlighet till dans- och musikevenemang. I lokalen finns också bås till orkestrar och ett intilliggande kök att använda vid fika- och matserveringar.

I flygelbyggnaden är en stor biosalong som en gång haft ett sluttande golv ned mot bioduken. På motsvarande syns spår efter ett projektorrum. Biografen hade egen ingång med vestibul, kapprum och biljettlucka, samt en bakre ingång för biografmaskinisten och biljettförsäljaren.

På det övre våningsplanet tros bland annat kontor och övernattingsrum varit.

Verksamheten

Verksamheten ska ha bedrivits av flertalet eldsjälar. En av dessa eldsjälar beskriver Folkets Hus som ett andra hem där mycket tid tillbringades (Jubileumsskrift 1957). Några olika ansvarsområden inom verksamheten förutom som styrelsemedlem var att sköta filmtekniken, ljud och bild, mat- och fikaservering. Det fanns också ett utsett vaktmästarpar och en revisor.



5. Programmet till Folkets Hus jubileumskväll 1957. Bland annat musik, föredrag, ordet fritt och kaffeservering

BYGGNADSBESKRIVNING - EXTERIÖR

6. Folkets hus sett från entrésidan i enkel 1920-tals klassicism. Vinkelbyggnaden står på en låg sockel. Fasaden är klädd med stående träpanel målad i ljus grå. Knutarna är utformade som pilastrar och målad i samma kulör som fasaden. Fönstren är idag igensatta men hade två poster och spröjsade bågar. Taket är klätt med ett rött tvåkupigt tegel.

7. Den vänstra entrén går till norra vestibulen och lilla salen. Farstuvistens brutna tak hålls upp av kolonner.

8. Byggnadens högra entré ledde in till biografen. Pardörarna är indelade med speglar där övre varit i glas och med dekorativt smide.

9. De flesta fönstren är igensatta men från köket på övre plan syns fönsterbågarna indelade med spröjs och tre rutor per båge.



BYGGNADSBESKRIVNING - EXTERIÖR

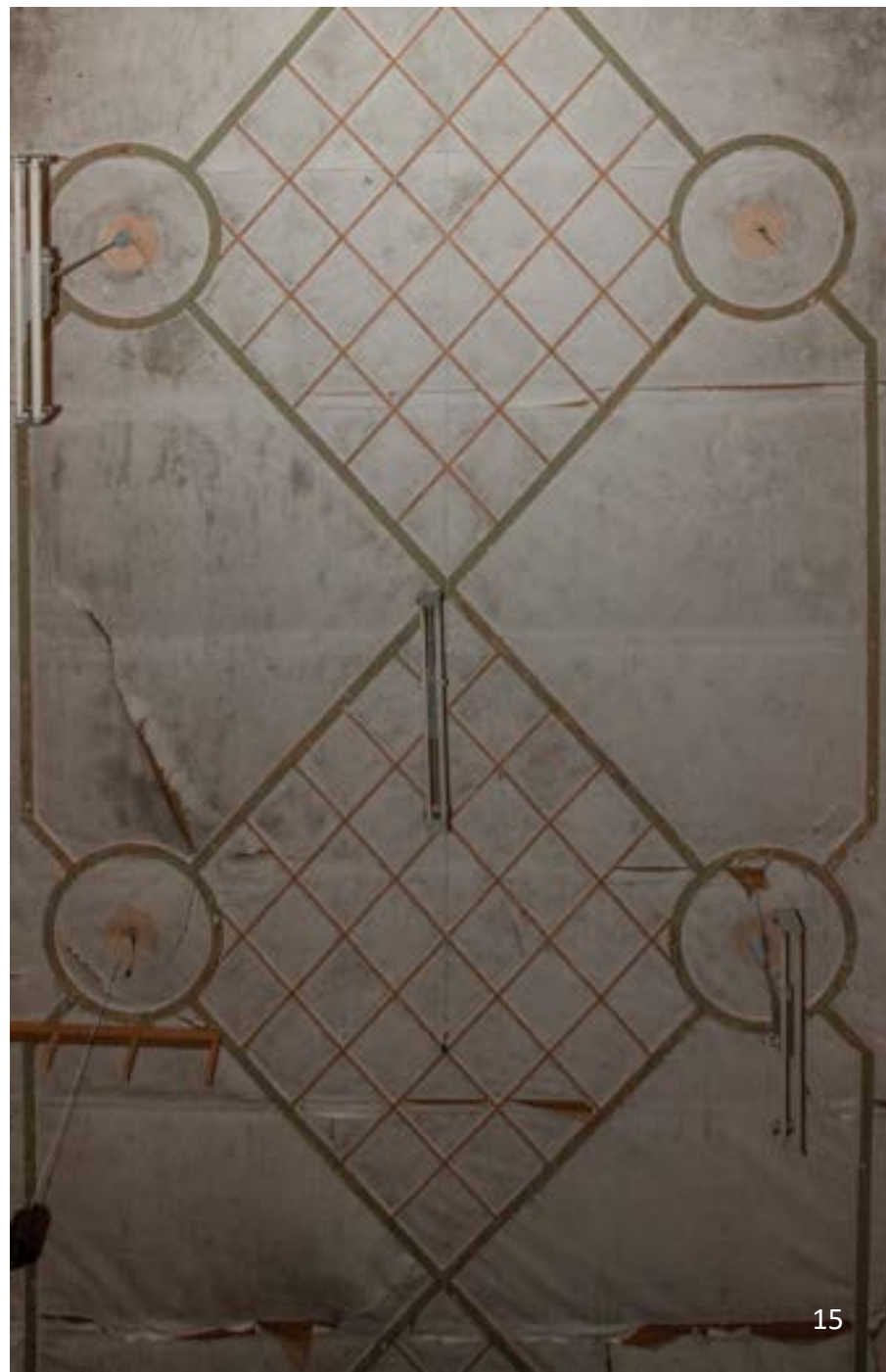
10. Folkets Husbyggnaden sett från norr med utstickande byggnadskropp som är trapphuset.

11. Den östra fasadsidan med bakingång till biograf och biljettförsäljning. Golvet i biografen sluttade en gång ned mot bioduken vilket fortsatt gör sig synligt på byggnadsdelens sockel.

12. Fasadsidan mot vägen är rikt dekorerad med pilastrar längs fasaden och har en gång varit belyst. Armaturhållarna under takfoten sitter kvar.



INTERIÖR - STORA SALEN - BIOSALONGEN



Folkets Hus interiör är både sett till väggar och tak rikt färgsatt och dekorerat. Den äldre biosalen är målad i dova och jordiga kulörer i grönt, rosa, gult och brunt. Danssalen i nya delen tros vara målad i flera omgångar men har idag dekorationsmålningar i klara färger.

13. Biosalongens väggar har en låg boasering med speglar målad i en brun lasyr. Väggarna är i övrigt pappspända och målade i en matt rosa kulör. Upptill sitter ett brett listverk med grön inramning. Trägolvet tros vara inlagt till madrassfabriksverksamheten. Tidigare var där ett sluttande golv. I salens hörn är spår efter eldstäder.

14. Biosalens tak.

15. Biosalens tak är pappspänt och målat i vitt med ett mönster med grafiska former, ett rutnät i rosa med en grön inramning och cirklar där armaturen en gång suttit.

16. Fönstren i salongen har två poster med bågar indelade i fyra rutor med nätta spröjs. Varje fönster är försett med fönsterluckor målade i samma kulör som väggen.



VESTIBUL - BIOGRAF



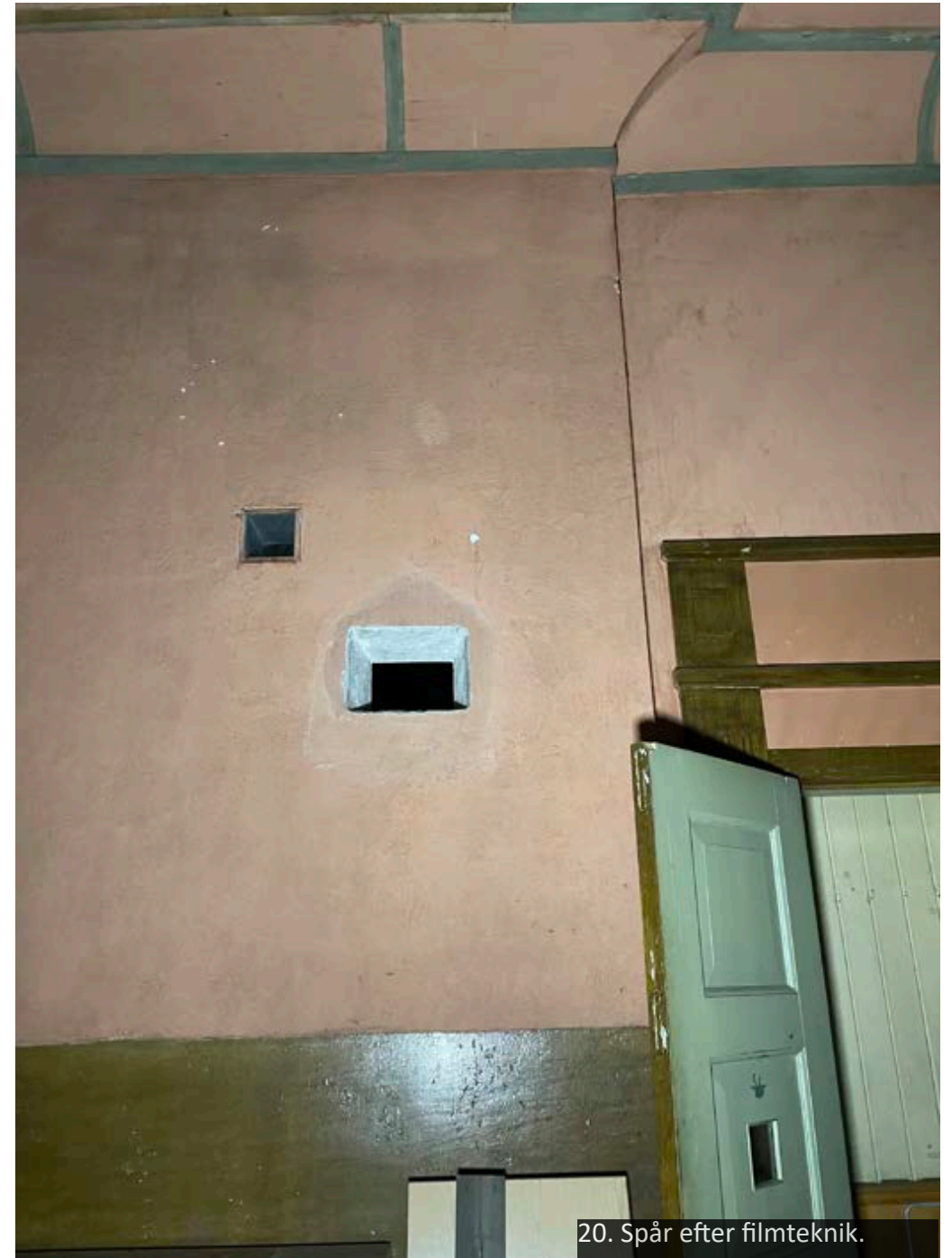
17. Vestibul, biograf



18. Biljettlucka



19. Rikt målad interiör



20. Spår efter filmteknik.

SAMLINGSLOKAL MED
SCEN- & DANSGOLV



21. Samlingslokal



23. Scen och musikerbås.



22. Inglasning på övre våningsplanet.



24. Samlingslokalen är målad i lekfulla mönster och klara kulörer.

ÖVRE VÅNINGSPLANET



25



27



28



30



26



29

25. Spiraltrappa till övre våningsplanet, inklädd i träfiberskiva, målat i gult och rött.

26. Handledare av rundstång i stål.

27. Inglasat utrymme på övre plan med vy över dansgolv och scen.

28. Kontor/övernattningsrum på övre plan med stora fuktskador.

29. Kök på övre plan med ljus boasering och tapet.

30. Byggnadens trapphus, idag i mycket dåligt skick. Interiören är målad i ljust grönbliätt och aprikos.

NORRA VESTIBULEN & LILLA SALEN



31. Vestibulen mot norr med intilliggande toaletter.

32. Lilla salen intill den norra vestibulen. Väggarna har idag en brun boa-
sering nedtill och är klädda med en träfiberskiva och målade i ljust gult
uptill. Mot taket sitter en grönblå taklist. Taket är indelat i kassetter med
en enkel listning som möts i en romb på takets mitt där armaturen tidigare
suttit. Hyllsystem sedan det lagrats böcker i byggnaden står kvar.

33. Från lilla salen går en trappa upp till samlings salen och dansgolvet.



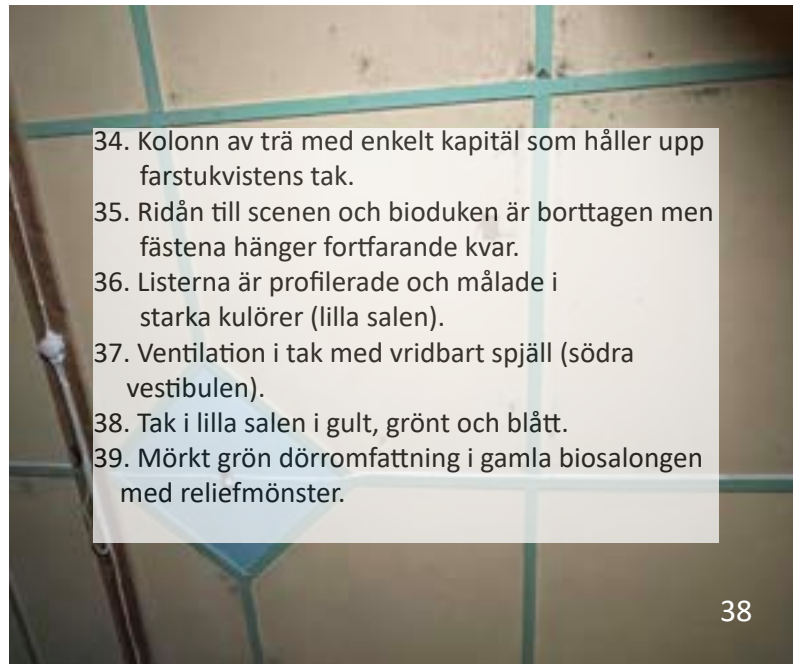
BYGGNADSDETALJER



34



36



38



35



37



39

- 34. Kolonn av trä med enkelt kapital som håller upp farstukvistens tak.
- 35. Ridån till scenen och biojukan är borttagen men fästena hänger fortfarande kvar.
- 36. Listerna är profilerade och målade i starka kulörer (lilla salen).
- 37. Ventilation i tak med vridbart spjäll (södra vestibulen).
- 38. Tak i lilla salen i gult, grönt och blått.
- 39. Mörkt grön dörromfattning i gamla biosalongen med reliefmönster.

SKADEINVENTERING



GRUND

De gjutna grundstenarna är delvis spruckna och orsakar sättningar. Delar av stommens syllvarv på entrésidan är rötskadat. (40)

FASAD

Fasaden flagnar ordentligt på samtliga fasadsidor (40–43). Delar av panel har lossnat på entrésidan och norra sidan (40 & 42). Panelen är delvis rötskadad ned mot grunden. Delar av norra väggen har även gett efter och kavlar ut vid grunden (43).



SKADEINVENTERING



FÖNSTER

De flesta fönster är igensatta. Exponerade fönster har trasiga rutor och en del bågar har plockats ut (44 & 47).

TAK

Många tegelstenar saknas (44, 45, 47 & 48). Konstruktionen vid takmötet mellan byggnadskropparna har gett efter och kalvar rejält (45), vilket också gör sig synligt på insidan av konstruktionen (46 & 52). Mot norr är det hål genom taket vilket lett till stora skador på trapphuset (47). Stommen och takfoten har omfattande rötskador (47-48).



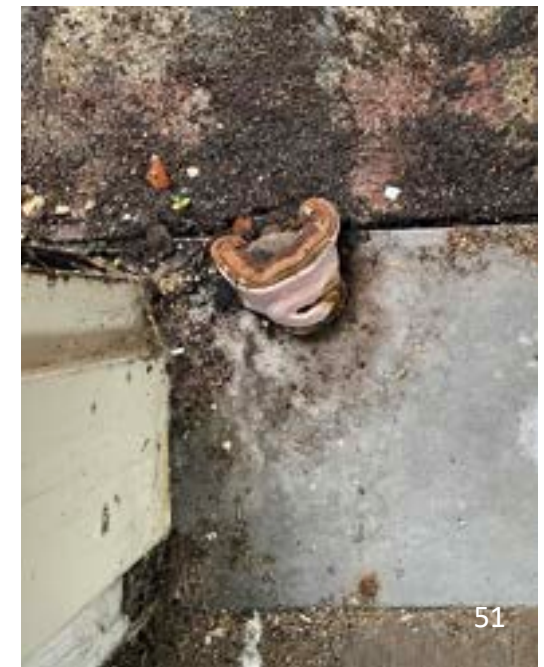
SKADEINVENTERING

INTERIÖR

Golvbjälklaget i lilla salen och golvet i samlings- och danslokalen har omfattande skador (49–50). Sättningar i grund och konstruktionen gör sig synliga på samtliga golv och trappor (49). På det övre våningsplanet är det fuktskador både i mellanbjälklaget och på ytskikten. Någon typ av svamp har även fått växtkraft (51).

Det är omfattande fuktskador både på konstruktion och ytskikt där en eldstad eller liknande installation tros ha stått (54–55), mellan biosalongen och samlingslokalen. Hålet efter rökgången är inte igensatt.

Samtliga ytskikt är påverkade av fukt, svartmögel, fukt som påverkat väggpapp och som orsaker flagningar (53–56).





SAMMANFATTNING & ANTIKVARISK BEDÖMNING

Byggnaden har alltså använts till offentlig verksamhet sedan 1916 fram till omkring 1950-talet. Först som biograf och sedan i Folkets Hus regi. Det var tack vare den stora efterfrågan på samlingslokaler som rådde under den första halvan av 1930-talet som ledde till att Folkets Husföreningen kom att etablera sig i Jörn.

KULTURHISTORISK BEDÖMNING

Bedömningen är att byggnaden har ett arkitektoniskt värde sett till dess tidstypiska utseende på utsidan och karaktäristiska uttryck på insidan. Byggnaden är miljöskapande för platsen samt har ett värde sett till sin betydelse som samlingslokal ur ett social- och samhällshistoriskt liksom kulturhistoriskt perspektiv. I och med bristen på underhåll så är byggnadens skick idag undermåligt liksom att dess byggnadstekniska värden idag är mycket bristfälliga. I befintligt skick är byggnaden inte brukbar.

SKADEBEDÖMNING

I och med att byggnaden har stått kallställd och i brist på underhåll har skadorna blivit så pass omfattande att byggnaden idag är en riskkonstruktion att vistas i. Grund, bjälklag, väggar och takkonstruktion är utbrett rötskadade. Även ytskikten är påverkade av fukt, både interiört i form av svartmögel och svamp och exteriört i form av flagor och röta. Att restaurera byggnaden skulle innebära en stor arbets- liksom ekonomisk insats och innebära att det mesta av originalmaterialet skulle behöva bytas ut.

ANTIQUARISKT YTTRANDE

Den 5/9 2022 kom det in en ansökan om rivningslov på byggnaden, gamla Folkets Hus, Mossarotträsk 25:2. Den antikvariska bedömningen är att en rivning är möjlig så länge byggnaden dokumenteras utifrån ett kulturhistoriskt perspektiv innan rivning, samt att dokumentationsmaterialet blir tillgängligt för en allmänhet.



57. Folkets Hus, Jörn

Byggnaden innehåller fortfarande resurser i form av användbart byggnadsmaterial. Byggnadsmaterial som är möjligt att återbruka såsom det tvåkugliga rödteglat, dörrar och fönster bör tas om hand innan rivning och sedan sättas i cirkulering.

KÄLLOR

Folkets Hus styrelse (1957). Jörns Folkets Husförening, Jubiléumsskrift, 1932-1957, "enighet ger styrka".

Informant (2022-09-16). Jörnsbo i övre medelåldern som besökt och arbetat i Folkets Husbyggnaden.

Skellefteå museums digitala bildarkiv. <https://samlingar.skellefteamuseum.se/> [2022-10-06]

BILDFÖRTECKNING

Fig	Sid	Bildnr. SM_DIG	Bildbeskr.	Fotograf/källa	Datum
1	1	07479_02		Krister Hägglund	220916
2	3		Ortofoto, Jörn	@Lantmäteriet	2022
3	4	07479_20	Pardörr m. smidesdekor.	Krister Hägglund	220916
4	5		Ritning, Ga Folkets hus, Jörn	Skm, samlingar	ca 1932
5	5		Program, jubiléumskväll.	Jörns Folkets Husförenings Jubiléumsskrift	1957
6	6	07479_01	Fasad mot väst	Krister Hägglund	220916
7	6	07479_09	Norra entrén	Krister Hägglund	220916
8	6	07479_18	Bioentrén	Krister Hägglund	220916
9	6	07479_88	Kök, övre våningspl.	Krister Hägglund	220916
10	7	07479_25	Fasad mot norr	Krister Hägglund	220916
11	7	07479_27	Fasad mot öst	Krister Hägglund	220916
12	7	07479_33	Fasad mot söder	Krister Hägglund	220916
13	8	07479_64	Biosalongen	Krister Hägglund	220916
14	8	07479_66	Tak, biosalongen	Krister Hägglund	220916
15	8	07479_69	Översikt tak	Krister Hägglund	220916
16	9	07479_59	Fönster, biosalong	Krister Hägglund	220916
17	10	07479_53	Vestibul biograf	Krister Hägglund	220916
18	10		Biljettlucka	Jessica Lundmark	220916
19	10		Rikt målad interiör	Jessica Lundmark	220916
20	10		Spår av filmteknik	Jessica Lundmark	220916

BILDFÖRTECKNING

Fig	Sid	Bildnr. SM_DIG	Bildbeskrivning	Fotograf/källa	Datum
21	11	07479_40	Samlingslokal	Krister Hägglund	220916
22	11	07479_42	Musikerbås	Krister Hägglund	220916
23	11	07479_57	Inglasning, övre pl.	Krister Hägglund	220916
24	11	07479_56	Väggdekor	Krister Hägglund	220916
25	12	07479_81	Spiraltrapp	Krister Hägglund	220916
26	12	07479_83	Handledare, trapp	Krister Hägglund	220916
27	12	07479_85	Inglasat rum	Krister Hägglund	220916
28	12	07479_87	Rum, övre plan	Krister Hägglund	220916
29	12	07479_88	Kök	Krister Hägglund	220916
30	12	07479_89	Trapphus	Krister Hägglund	220916
31	13		Vestibul mot norr	Jessica Lundmark	220916
32	13	07479_37	Lilla salen	Krister Hägglund	220916
33	13		Lilla salen, trapp	Jessica Lundmark	220916
34	14		Kolonn, farstuvist	Jessica Lundmark	220916
35	14		Krokar, ridå	Jessica Lundmark	220916
36	14		Målade listverk	Jessica Lundmark	220916
37	14		Ventilation m. spjäll	Jessica Lundmark	220916
38	14		Tak m. listverk	Jessica Lundmark	220916
39	14		Dörromfattning	Jessica Lundmark	220916
40	15		Grund, skadebild	Jessica Lundmark	220916
41	15	07479_18	Entré biograf	Krister Hägglund	220916
42	15		Fasad norr, skadeb.	Jessica Lundmark	220916
43	15		Fasad norr, skadeb.	Jessica Lundmark	220916

Fig	Sid	Bildnr. SM_DIG	Bildbeskrivning	Fotograf/källa	Datum
44	16	07479_25	fasad norr, skadebild	Krister Hägglund	220916
45	16	07479_10	Tak, kalvar, skadebild	Krister Hägglund	220916
46	16	07479_90	Skadebild, insida, tak	Krister Hägglund	220916
47	16	07479_89	Trappuppgång	Krister Hägglund	220916
48	16	07479_25	Tak, norr	Krister Hägglund	220916
49	17	07479_40	Samlingsrum, skade.	Krister Hägglund	220916
50	17	07479_38	Golv, skadebild	Krister Hägglund	220916
51	17		Svamptillväxt	Jessica Lundmark	220916
52	18		Tak, interiör, skadeb.	Jessica Lundmark	220916
53	18		Status, väggpapp	Jessica Lundmark	220916
54	18		Skador, golv, väggar	Jessica Lundmark	220916
55	18		Hål i tak	Jessica Lundmark	220916
56	18	07479_87	Fuktpåverkan, vägg	Krister Hägglund	220916
57	19	07479_22	Gamla Folkets hus	Krister Hägglund	220916



SKELLEFTEÅ
MUSEUM

VI GER MENING ÅT VÅRA GEMENSAMMA HISTORIER

Box 146, 931 22 Skellefteå Nordanå

Ernst Westerlunds allé

931 32 Skellefteå

0910-73 55 10

www.skellefteamuseum.se