



futurum

– en fläkt av modernism

År 1952 startade bröderna Nils och Lennart Bergmark företaget Matoz AB i Ersmark utanför Skellefteå, som sedermera skulle bli Futurum. Tillverkningen var köksfläktar, den produkt som fortfarande är företagets viktigaste. Tillverkningen flyttade 1964 till nybyggda lokaler i Byske, ritade av ägaren Nils Bergmark.

Byskefabriken fick ett mycket konsekvent och väl sammanhållet uttryck, såväl till former som material. Den har i mycket bibehållit detta 60-talsmodernistiska uttryck fram till idag. Det är ovanligt för en anläggning som under hela denna tid varit i drift.

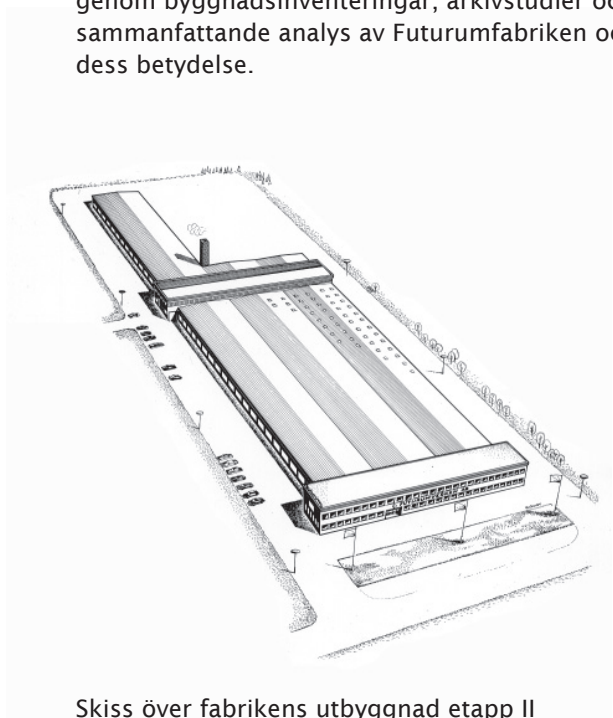
Anläggningen är en bra representant för 1960-talets industriarkitektur, med rena linjer och ljusa färger som också går igen i produkternas design.

Skellefteå museums projekt "Futurum – en fläkt av modernism".

Med början 2006 har vi kartlagt företagets och fabriken tillblivelse och utveckling och dess plats i lokalsamhällets utveckling. Det har vi gjort genom byggnadsinventeringar, arkivstudier och en sammanfattande analys av Futurumfabriken och dess betydelse.

Baserat på denna kartläggning kommer vi att arbeta fram lämpliga bevarandeformer för anläggningen, i samarbete med företagets ledning samt Länsstyrelsen i Västerbotten.

Arbetet omfattar utarbetande av värdekriterier och skyddsföreskrifter som kan tillämpas även vid framtida behov av ändringar eller tillbyggnader.



Futurumfabriken 1964

Vad säger oss Futurumfabriken?

Fläktfabriken Futurum kom att byggas i Byske 1964 som en ersättning för den nedlagda träindustrin. Företaget startade 1952 i Ersmark, ca 30 km från Byske. Bröderna Nils och Lennart Bergmark byggde upp en tillverkning av Nils innovationer inom köksventilation. Dåvarande Byske kommun erbjöd företaget hyresfrihet i den nyuppförda fabriken under 10 år och gick i borgen för lån. Söder om fabriken byggde stiftelsen Hyresbostäder Byske hyreshus i Kv. Björken, som var avsedda i första hand för Futurums anställda.

Tillverkningen är fortfarande spisfläktar, spiskåpor och centrala ventilationssystem. Produktionen är delvis automatiserad och man har tämligen hög förädlingsgrad. Bearbetning av plåt och metall samt tillverkning av fläktmotorer sker i fabriken. I en avskild del sker automatiserad lackering av plåtdetaljer. Lagret för färdiga produkter utgör en betydande del av fabriksbyggnaden idag. Anläggningen har byggts ut med en större monteringshall 1966 samt lager 1973-76 och måleri 1977. Sedan 2005 ägs företaget av storkoncernen Franke, med bas i Schweiz.



Entreprenörskapet var ett viktigt värde för bröderna Bergmark. Verksamheten är inte en traditionell naturresursutvinning, vilket ofta förknippas med norrländskt näringsliv, utan en verkstadsindustri med det moderna hemmet som marknad. Företagets produktionsprocess har förändrats med den tekniska utvecklingen och man har hela tiden försökt hitta nya produkter som skulle trygga lönsamheten. Futurum blev under de första åren i Byske en symbol för norrländskt framåtsträvande företagande.

Byggnadernas värden

Byggnadernas utformning, som till stor del har sin grund i Nils Bergmarks egna idéer, har ett tidstypiskt uttryck av framtidstro och utvecklingsoptimism som går igen även i produktdesignen: rena linjer, smäckt och ljust. Den ursprungliga fabriken stod klar 1964 och dess utformning har präglat de fortsatta utbyggnaderna. Byggnadens stomme är pelare och balkar i förspänd betong som tillät stora spännvidder och därmed öppna, flexibla fabriksytor. Fasadernas horisontella band av betongglas och fönster ger ett enkelt, stilrent formspråk och ljusa lokaler.

Några delar av särskilt värde är:

- de ljusa, slätputsade fasaderna mot söder och väster
- fabriksfasadernas horisontella band av betongglas och kontorsgavlarnas vertikala betongglasfönster
- interiörer i foajé, trapphall och restaurang.

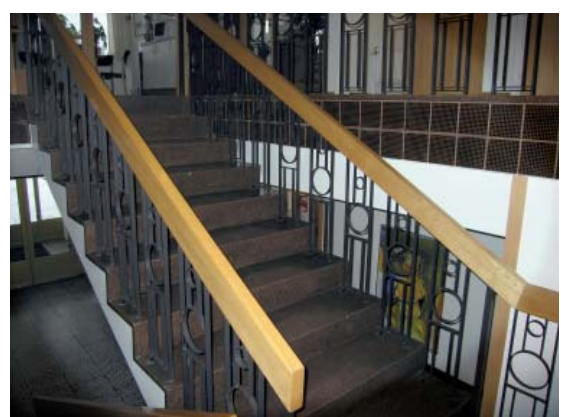




Skellefteå museum

futurum

- en fläkt av modernism



Slutrapport 2007



Datum
2007 11 27

Dnr
115/2006



Länsstyrelsen
Länsantikvarie Bo Sundin
901 86 UMEÅ



- en fläkt av modernism

SLUTRAPPORT

Skellefteå museum har av Länsstyrelsen i Västerbottens beviljats medel för ett projekt inom området "Det moderna samhällets kulturarv".

Projektets namn är "Futurum – en fläkt av modernism" (Lst ärendenummer 436-5499-2006, 436-16384-2006).

Projektets syfte är att karaktärisera kulturmiljövärdena i fläktfabriken Futurum i Byske och tillsammans med fabriksledningen och länsstyrelsen arbeta fram former för vård och skydd av dessa värden.

Uppgifter om området:

Namn: Futurum AB, Byske

Kommun: Skellefteå kommun

Socken: Byske socken

Län: Västerbottens län

Kartblad: Ekonomisk karta 23L 3b, BYSKE ÖSTRA

Fastigheter som berörs: Byske 62:1

Fastighetsägare:

Franke Futurum AB

Box 9

930 47 Byske

Tel: 0912-40500

Fax: 0912-40599

Bakgrund

År 1952 startade bröderna Nils och Lennart Bergmark företaget Matoz AB i Ersmark utanför Skellefteå, det som sedermera skulle bli Futurum. Tillverkningen var köksfläktar, den produkt som fortfarande är företagets viktigaste. Tillverkningen flyttade 1964 till nybyggda lokaler i Byske, ritade av ägaren Nils Bergmark. Fabriken fick ett mycket konsekvent och väl sammanhållet uttryck, vad avser såväl formen som materialen. Den har också både i exteriören och i interiören mycket väl bibehållit detta 60-talsmodernistiska uttryck fram till idag, vilket får anses vara anmärkningsvärt för en fabriksanläggning som under hela denna tid varit i drift. Anläggningen är en bra representant för 1960-talets industriarkitektur, med rena linjer och ljusa färger som också går igen i produkternas design. Futurums etablering i Byske har betytt mycket för samhällets utveckling. Kring fabriken har bostäder växt fram.

Byske har utvecklats från en kustnära jordbruksby med en mäktig älv vid sin sida. Älven gav också upphov till tidig industrietablering. Här privilegierades en såg år 1796, Ytterstfors finbladiga såg. Sågen kombinerades med ett glasbruk 1837. Vid mitten av 1870-talet försvann båda dessa industrier från Ytterstfors när sågen flyttades ned till hamnlaget vid Furuögrund och glasbruket lades ned. Ett träsliperi och en elektriskt driven såg anlades senare på sågverksområdet (1907 resp 1912).

Bevarande av industrimiljöer som är i drift har varit en vanskelig fråga för kulturmiljövården. Utpekande av värdefulla miljöer har i vissa fall lett till att verksamheter har flyttats när företaget inte har tyckt sig kunna utvecklas samtidigt som värdena bevarats. Genom att analysera och tydliggöra byggnadernas värden, samt utarbeta skyddsbestämmelser och skötselplaner i nära samarbete med företaget skulle man kunna nå fram till bevarandeformer som gynnar både kulturarvsvärdena och industriutvecklingen.

Skellefteå museum genomförde 2006 en första etapp av projektet innefattande faktainsamling samt beskrivning av anläggningen ur ett industrihistoriskt och byggnadsantikvariskt perspektiv med en kortfattad analys av dess kulturhistoriska värden. Under 2007 genomfördes samtal med företaget om bevarandeformer samt framställdes ett informationsblad om projektet och om byggnadernas kulturhistoriska värden.

Projektets syfte

Kunskapsuppbyggnad

Projektets syfte har varit att kartlägga företagets och fabriken tillblivelse och utveckling och dess plats i lokalsamhällets utveckling. Det skedde i etapp 1 genom byggnadsinventeringar, arkivstudier och en sammanfattande analys av Futurumfabriken och dess betydelse.

Metodutveckling

Syftet med projektets andra etapp har varit att, baserat på den kunskapsuppbyggnad som arbetats fram i etapp I, arbeta fram lämpliga bevarandeformer för anläggningen. Detta skall ske i samarbete med företagets ledning, samt länsstyrelsen i Västerbotten. Arbetet omfattar utarbetande av värdekriterier och skyddsföreskrifter som kan vara tillämpbara även vid framtida behov av ändringar eller tillbyggnader.

Arbetets utförande

Den första etappen under 2006 omfattade kontakter med Franke Futurum i Byske, fältstudier, arkivstudier, litteraturstudier, analys och sammanställning.

Den andra etappen, år 2007, omfattade förnyade kontakter med Franke Futurum, framställning av ett informationsblad om projektet för spridning till allmänheten samt utarbetande av bevarandeförslag för byggnaderna och samtal med företaget kring förslagen.

Arbetsåtgång:

2006: 2 antikvarier, sammanlagt 25 dagsverken.

2007: 2 antikvarier, sammanlagt 17 dagsverken.

Kontaktpersoner på Franke Futurum har varit Rolf J Persson, VD, Kerstin Öqvist Winter, managing assistant och Stig Sjölin, fastighetsansvarig. År 2007 avgick Rolf J Persson som VD och kontakterna under 2007 skedde därför främst med fastighetsansvarige Stig Sjölin.

Identifikation och värdegradering

När vi har analyserat industrianläggningens kulturhistoriska värden har vi identifierat dessa utifrån två olika utgångspunkter eller grundmotiv; dokumentvärde respektive upplevelsevärde. Dessa värden har därefter var för sig graderats i tre nivåer: A, B, C, där A motsvarar det högsta kulturhistoriska värdet:

1. **Dokumentvärde** - Vi har att se till vilka byggnadsdelar som är de tidigaste, vilka som är mest oförändrade och ursprungliga samt vilka detaljer och material som är ursprungliga. I enlighet med kulturmiljövårdens värderingspraxis är det originalet som bär det kulturhistoriska värdet. De delar som inte är förändrade eller utbytta hamnar då i första rummet enligt denna värdering. Är dessa original unika eller typiska förstärks deras värde. Är de knutna till någon betydelsefull person kan dokumentvärdet förstärkas med ett personhistoriskt värde.

A) Den första fabriksbyggnaden med fasad i en våning mot väster, byggd i lättbetongelement med horisontella band av betongglas.

Kontorets första del fram t o m trapphuset byggt med fasader i lättbetong och stomme av betongpelare.

Golvbeläggningen i trapp och foajé samt den färgade glasväggen på trappans vilplan.

B) Den andra fabrikshallen som är dubbelt så bred och dubbelt så hög som den första, men byggd i samma teknik och med samma material som den första.

Kontorets andra del som är byggd från trapphuset och 33 meter österut.

Byggteknik och material är samma som i första etappen, skarven mellan etapperna är ej synlig för ögat.

Golvbeläggning i matsal och kapprum. Inredningar och ytskikt i kapprum och toaletter.

Dessa dokumentvärden förstärks av att den dynamiske innovatören och entreprenören Nils Bergmark själv i så hög grad satte sin prägel på utformning och materialval.

C) Den tredje och fjärde etappen som byggdes med sandwichelement av prefabricerad betong och cellplastisolering men med horisontella fönsterband av betongglas, vilket fortfarande var Bergmarks uttryckliga önskemål.

2. **Upplevelsevärde** – Vi har att analysera arkitekturens språk och fastställa vad eller vilka delar som är viktiga för byggnadens arkitektoniska uttryck. De former, byggnadsdelar och material som mest framträder och särskilt framhäver byggnadens karaktär är mera värdefulla än övriga.

A) Den släta, ljusa putsen, de platta taken avgränsade endast med en slät gråmålad plåt och de på fabriks hallarna horisontella banden med betongglas längs västra fasaden.

Kontorets västra gavelfasad med sin släta, ljusa puts och de vertikala fönstren i betongglas. Den södra fasaden med sina två horisontella fönsterband.

B) Den östra fasaden med samma formspråk och material som den västra, men med dubbla höjden och dubbla fönsterband med betongglas.

C) Den tvärsållda byggnaden i norr innehållande huvudsakligen lager, samt den mot väster tillbyggda lackeringsanläggningen, som trots att den är byggd i andra material och delvis annan teknik, är anpassad i sitt formspråk till de tidigare byggda delarna.

Motiv för skydd av Futurumfabriken

- ❖ I ett teknik- och industrihistoriskt riksperspektiv är Futurumfabriken en god representant för den starka utvecklingen inom norrländsk verkstadsindustri under 1960-talet; en tid när hemmet och hushållets produkter blev allt viktigare som marknad för industriellt tillverkade produkter, vilket också anläggningen är ett gott exempel på.
- ❖ I ett lokalt, samhällshistoriskt perspektiv återspeglar Futurumfabriken på ett tydligt sätt den framåtanda och den framtidsoptimism som präglade Byske samhälle under 1960-talet.
- ❖ Futurumfabriken som växte fram utifrån en enskild innovatörs idéer och ambitioner, är en god representant för den lokala entreprenörsanda som präglat företagarkulturen i Skellefteåbygden.
- ❖ Byggnaderna har ett modernistiskt uttryck av framtidstro och utvecklingsoptimism som går igen även i produktdesignen. Rena linjer, smäckert och ljust. Den släta putsen kombinerad med band av betongglas ger ett enkelt och stilrent formspråk som på ett bra sätt exemplifierar de arkitektoniska ideal som präglade 1960-talet.

Utgångspunkter för ett skydd av Futurumfabriken

En i drift varande fabriksanläggning kan inte hanteras på samma sätt som vanligtvis är brukligt vid ex vis byggnadsminnesskydd. Normalt brukar syftet vara att "frysa" objektet i den skepnad det har vid skyddstillfället. Denna utgångspunkt är inte tillämplig på en producerande fabrik. Tillverkningsindustrin är en föränderlig värld.

Produktionsprocesserna förändras ständigt, vilket påverkar behovet av lokaler och ställer nya krav på lokalernas utformning. Konjunkturerna svänger med avseende på orderingången både snabbt och stort, vilket från ett år till nästa helt kan förändra behovet av lokaler. Dessa förändringsprocesser blir också till delar av det industrihistoriska kulturarvet och bör beskrivas snarare än motarbetas.

Det är alltså ingen framkomlig väg att försöka förhindra ombyggnader eller tillbyggnader av en industri. Vad som däremot skulle kunna vara möjligt är att förhindra rivning av

särskilt intressanta delar. Det skulle också kunna vara möjligt försöka påverka hur ändringar på byggnaderna utformas; att ställa krav på de om- och tillbyggnader som måste göras. Det skulle kunna vara krav på anpassning till de skyddade byggnadsdelarna, vad avser arkitekturens formspråk och materialanvändning. Krav med syfte att påverka ändringarna så de inte avsevärt förminskar värdet av de befintliga delarna.

Det som i detta fall särskilt skulle vara önskvärt att kunna skydda, är den övergripande 60-talsmodernistiska estetik som präglade hela anläggningen, från byggnadsfasaderna, till interiörerna, färgerna, stolarna, gardinerna, produkterna, mm och som hade sitt ursprung i Nils Bergmarks egna estetiska uppfattningar. Men hur låter det sig göras? Det handlar med den utgångspunkten inte med nödvändighet alltid om att originalet måste bevaras. Det handlar också om att den uttjänta detaljen kan ersättas med en ny som passar väl in i helheten. Mycket av dessa detaljer som är så väl inpassade i helheten, t ex de lösa originalinventarierna torde vara svåra att formellt skydda. Med upplysning och information kan medvetande spridas till ansvariga inom företaget. Om medvetandet är tillräckligt stort kommer möjligen förändringar att göras på ett tillfredsställande sätt utan krav utifrån. Att ställa krav på anlåtande av en för 60-talsmodernismen särskilt medveten och ödmjuk arkitekt vid alla ändringar torde vara svårt. Ett krav på samråd med länsstyrelsen vid alla ändringar kunde vara möjligt, men innebär naturligtvis en ökad administrativ pålaga för företaget. En pålaga som möjligen skulle kunna regleras till en nivå och omfattning som för båda parter vore acceptabel.

Resultat

I bifogade dokument redovisas företagets historia i korthet, arkitekturbeskrivning, byggnadsbeskrivning samt kulturmiljöanalys. Vidare bifogas bevarandeförslag I och II för Franke Futurums anläggning i Byske, motiv för skydd samt ett informationsblad om vårt projekt och anläggningens kulturhistoriska värden.

Samtal om bevarandeformer för delar av anläggningen enligt bifogade förslag har förts under 2007 med fastighetsansvarige Stig Sjölin. Eftersom Rolf J Persson avgick som VD har också synpunkter inhämtats från Lars Elveros och Stefan Lindqvist, som under perioden innehaft posten som tf.VD. Att Futurum blivit del av den internationella storkoncernen Franke har inneburit att mycket av beslutsfattandet flyttat från Byske. Detta har tillsammans med de förändringar som under projektperioden förekommit i företagsledningen på Futurum gjort det svårt att nå fram till besked och till önskade resultat.

Produktionen vid industrin har under året varit hög och personalstyrkan har ökat. Det finns idag behov av större lokalytor för produktionen. Särskilt stort är behovet av större kontorslokaler. Några konkreta planer för tillbyggnad finns inte ännu, däremot funderingar om att bygga till kontoret österut, eller med en tredje våning. Om produktionshallen skulle byggas till förväntas det bli med ytterligare ett skepp på östra sidan. Även om den ansvariga personalen i Byske är medvetna om industribyggnadens värden, finns en tveksamhet till att i förväg begränsa möjligheterna för sådana tillbyggnader.

Två förslag till skyddsföreskrifter vid ett eventuellt formellt skydd har kommunicerats med företaget. Förslag I som innefattade de kontor och fabriksbyggnader som fanns från 1966 i skyddet, bedömdes som svårt att ta på sig, särskilt med tanke på de utbyggnadsfunderingar man börjat diskutera. Inte minst de invändiga begränsningarna uppfattades som svåra att acceptera. Mot förslag II som endast innefattade kontoret och den första fabriksbyggnaden, utan begränsningar i interiören, fanns inga konkreta invändningar mot specifika delar. Bedömningen hos våra samarbetspartners på Futurum var dock att concernledningen inte heller skulle komma att acceptera de inskränkningar som förslag II innebär.

Några mindre omfattande skyddsföreskrifter har inte prövats. Det är vår bedömning att en byggnadsminnesförklaring inte skulle vara meningsfull med ett mindre skydd än i alt II. Formuleringarna i skyddsföreskrifterna har också diskuterats. Det har dock blivit vår uppfattning att det i slutänden inte är de exakta formuleringarna som upplevs som avgörande, utan mera den allmänna känslan av att ett skydd av byggnaden blir en begränsning och leder till en krångligare eller mera tidskrävande process vid eventuella ändringar. Det skall dock avslutningsvis sägas att våra diskussionspartners inte i sak är helt främmande för ett skydd enligt föreslagna föreskrifter, tveksamheten har i huvudsak sin grund i att man inte förväntar sig att koncernledningen kommer att acceptera de begränsningar de kan innebära.

För Skellefteå museum, kulturmiljövårdsavd.

Lage Johansson
antikvarie
0910-73 55 19
lage.johansson@skellefteamuseum.se

Rune Wästerby
antikvarie
0910-73 55 18
rune.wasterby@skellefteamuseum.se

futurum

- en fläkt av modernism

Bilagor:

1. Förslag I till skyddsföreskrifter av Futurumfabriken.
2. Plan till förslag I
3. Förslag II till skyddsföreskrifter av Futurumfabriken.
4. Plan till förslag II
5. Futurum – årtal i företagets utveckling
6. Arkitekturbeskrivning
7. Byggnadsbeskrivning
8. Kulturmiljöanalys
9. Karta 1956, stadsplan för Byske 1965
10. Foton: fabriken utbyggnadsetapper
11. Informationsblad framställt i projektet för presentation av Futurumfabrikens kulturhistoriska värden.



MOTIV FÖR KULTURHISTORISKT SKYDD AV FABRIKSBYGGNADEN

- ❖ I ett teknik- och industrihistoriskt riksperspektiv är Futurumfabriken en god representant för den starka utvecklingen inom norrländsk verkstadsindustri under 1960-talet; en tid när hemmet och hushållets produkter blev allt viktigare som marknad för industriellt tillverkade produkter, vilket också anläggningen är ett gott exempel på.
- ❖ I ett lokalt, samhällshistoriskt perspektiv återspeglar Futurumfabriken på ett tydligt sätt den framåtanda och den framtidsoptimism som präglade Byske samhälle under 1960-talet.
- ❖ Futurumfabriken som växte fram utifrån en enskild innovatörs idéer och ambitioner, är en god representant för den lokala entreprenörsanda som präglat företagarkulturen i Skellefteåbygden.
- ❖ Byggnaderna har ett modernistiskt uttryck av framtidstro och utvecklingsoptimism som går igen även i produktdesignen. Rena linjer, smäckert och ljust. Den släta putsen kombinerat med band av betongglas ger ett enkelt och stilrent formspråk som på ett bra sätt exemplifierar de arkitektoniska ideal som präglade 1960-talet.

FÖRSLAG I

FÖRSLAG TILL SKYDDSFÖRESKRIFTER

av Futurumfabriken på fastigheten Futurum i Byske, Skellefteå kommun, Västerbottens län.

Länsstyrelsens beslut

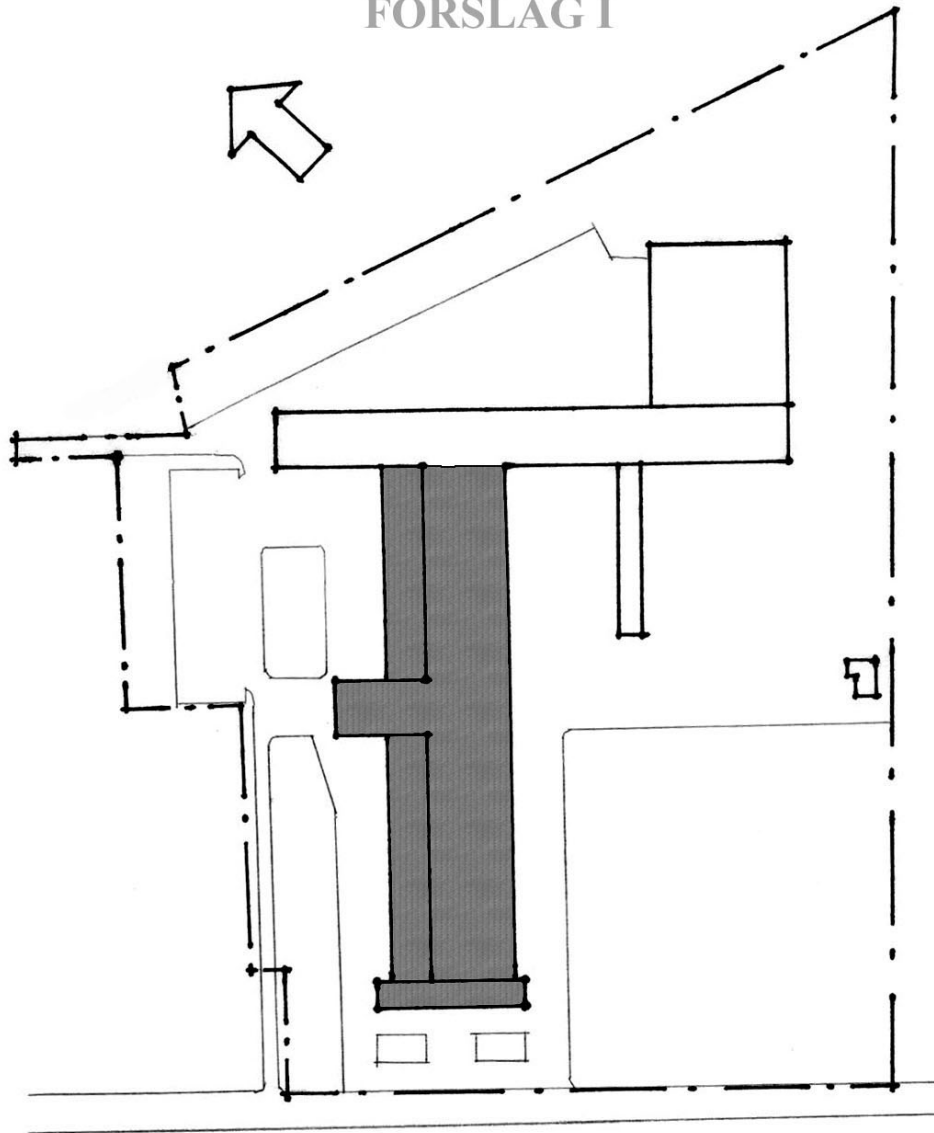
Skyddsföreskrifter

Byggnadsminnesförklaringen omfattar byggnader som markerats med rastring på bifogad situationsplan.

- Byggnaderna får inte rivas eller flyttas.
- Eventuell tillbyggnad skall utföras i samråd med Länsstyrelsen och med samma formspråk, fasadmateriäl och kulör som befintliga, skyddade byggnader.
- Underhåll skall utföras på ett sådant sätt att byggnaderna inte till sitt yttre ändras avseende materiäl och kulör.
- Övriga byggnader på industriområdet, inom den på kartan streckade linjen skall hållas i ett sådant skick att byggnadernas utseende och karaktär inte avsevärt förvanskas.
- Ursprungliga delar av interiören i entré, kapprum och matsal får inte förändras på ett sådant sätt att karaktären förvanskas. Ändringar och materiälbyten skall göras i samråd med Länsstyrelsen.

Med stöd av 3 § i Lag om byggnadsminnen kan Länsstyrelsen ge tillstånd till ändring i strid mot ovanstående skyddsföreskrifter, om denna finnes nödvändig för att byggnaden skall vara till nytta, eller eljest kan anses påkallad av särskilda skäl.

FÖRSLAG I



FÖRSLAG II

FÖRSLAG TILL SKYDDSFÖRESKRIFTER

av Futurumfabriken på fastigheten Futurum i Byske, Skellefteå kommun, Västerbottens län.

Länsstyrelsens beslut

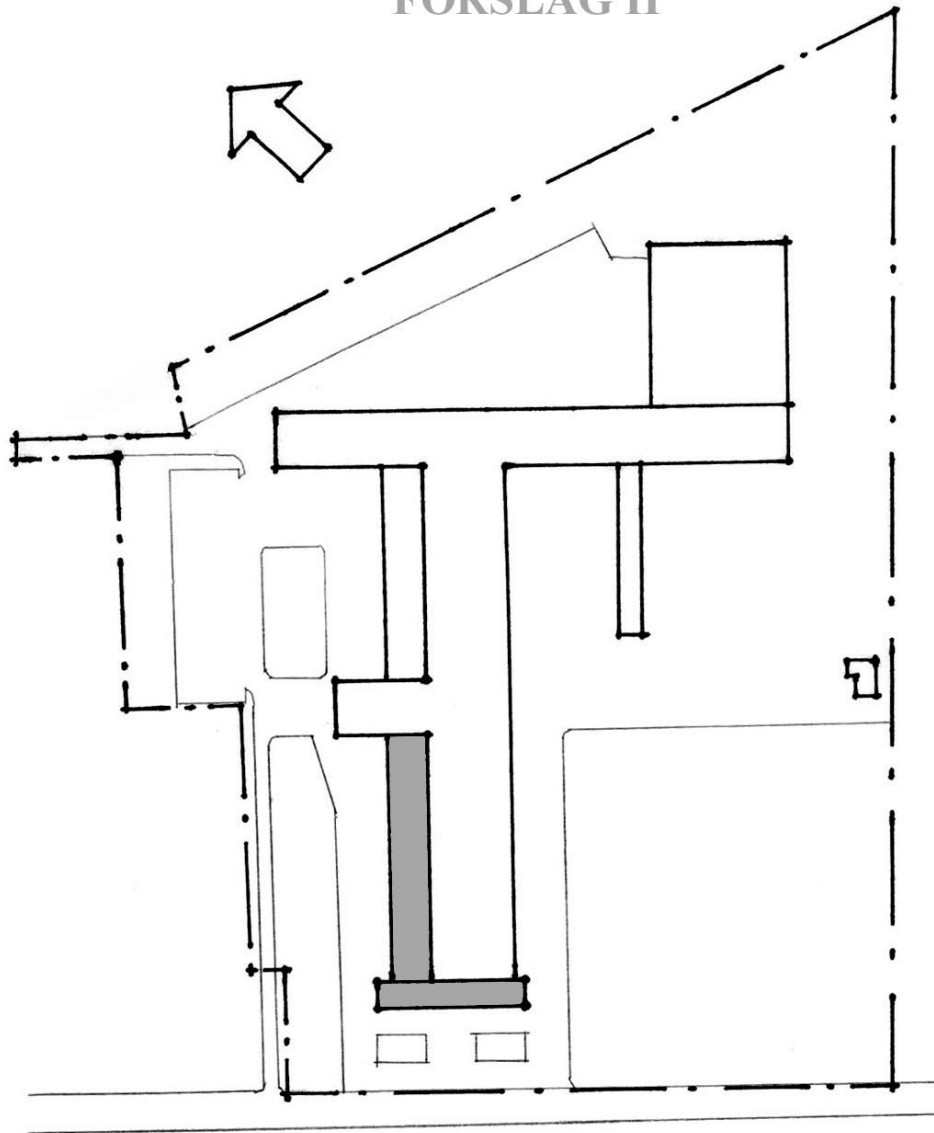
Skyddsföreskrifter

Byggnadsminnesförklaringen omfattar byggnader som markerats med rastring på bifogad situationsplan.

- Byggnaderna får inte rivas eller flyttas.
- Eventuell tillbyggnad skall utföras i samråd med Länsstyrelsen och med samma formspråk, fasadmateriel och kulör som befintliga, skyddade byggnader.
- Underhåll skall utföras på ett sådant sätt att byggnaderna inte till sitt yttre ändras avseende materiel och kulör.
- Övriga byggnader på industriområdet, inom den på kartan streckade linjen skall hållas i ett sådant skick att byggnadernas utseende och karaktär inte avsevärt förvanskas.

Med stöd av 3 § i Lag om byggnadsminnen kan Länsstyrelsen ge tillstånd till ändring i strid mot ovanstående skyddsföreskrifter, om denna finnes nödvändig för att byggnaden skall vara till nytta, eller eljest kan anses påkallad av särskilda skäl.

FÖRSLAG II



Futurum – årtal i företagets utveckling

- 1952 Firman *Matoz N.Bergmark* startas i Ersmark av Nils Bergmark. Produkten var en propellerfläkt som monterades i takhöjd.
- 1953 Matoz lanseras på Sveriges Hantverks- och Småindustriorganisations riksmässa i Jönköping. Tillverkningen av fläktar utvidgas i familjens sommarladugård.
- 1954 Fabriken byggs ut med 20 m.
- 1955 Nils Bergmark gifter sig. På bröllopsresan i Europa inser han att marknaden för köksfläktar är enorm.
- 1956 En fläkt med ny typ av ventilation utvecklas. Den fick namnet *Futurum*.
- 1957
- 1958
- 1959 Serieproduktion av Futurumfläkten startas i Ersmark. 10 man var anställda.
- 1960 En Futurumfläkt kostade 375 :-, inkl kupa och montering blev priset 500:-.
- 1961 Byske kommun erbjöd Futurum att flytta dit. Då bodde drygt 7000 personer i Byske kommun. Gullringshus hade nyligen etablerat sig i samhället. En ny stadsdel mellan skolan och kyrkogården skulle tas i bruk. Den 7 feb beslöt kommunen att bygga fabriken, lämna borgen till inköp av maskiner och rörelsekapital. Bröderna Bergmark hade rätt att återköpa fabriken efter 10 år.
- 1962 Den första fackklubben bildades på Futurum i Ersmark.
- 1963 Företagets nya namn blir Fururumverken AB. Ett försäljningskontor startas i Stockholm. Även i Danmark öppnades kontor. Agenturer i Norge, Finland, Schweiz och England.
- 1964 Driften startar i Byskefabriken, den 2 feb . Kostnad 1,5 Mkr. Golvyta 2000 kvm. Ca 100 arbetade där, 35 % kvinnor. Medelåldern var 27 år. Landshövdingen invigde fabriken den 26 juni 1964. Tillverkning av torkskåp inleddes i Ersmark. Den stora kunden var HSB som använde torkskåpen i miljonprogramssatsningen. Alla nya lägenheter skulle ha torkskåp. Lokalbehovet gjorde att Furuögrunds gamla skola hyrdes. 200 fläktar om dagen tillverkades vid starten, men snart gjorde man 450 fläktar per dag. Kapacitet för 1000st/dag fanns. Ett tomtområde öster om fabriken om 44 000 kvm inköptes av Futurum för ev framtida expansion.
- 1965 Under året tillverkas 61 502 fläktar. Exporten ökade.
- 1966 En lokal i Stockholm övertogs. Det blev Norrlandscenter med utställningslokaler om 1300 kvm. Här kunde också norrlandsföretag hyra kontor för dagen för sina affärer. I Byske byggdes fabriken ut till att omfatta 11000 kvm. Kostnaden var 4 mkr plus investeringar i maskiner och inventarier med 3 mkr.
- 1967 150 anställda i Futurum Byske varav 38 tjänstemän. Månadslön för arbetare 1 517:-, tjänstemän 2 927:-.
- 1968 Byskeortens mejeri inköptes för tillverkning av duschdetaljer och utvecklingsarbete. Duschmodul i plast färdig för marknaden. Svårigheter med tillverkning gjorde att man lade ner projektet.
- 1969 Filialen i Danmark lades ner. Vikande försäljning av fläktar pga konkurrenternas mer moderna produkter. Spiskåpan FV 12 togs fram för lägenhetskök och produkten sålde bra.
- 1970 Nordins snickeri i Stenvedjan togs över av Futurum efter konkurs. Verksamheten flyttades till Ersmark där kryddhyllor började tillverkas. Snickeriet lades ner 1982.
- 1971 Exporten ökade kraftigt, bla till Norge. Konkurrenten var dock hård, fläkten FV 13 togs fram, med löstagbar fläktvinge. Futurum var pionjärer i fr om rengöringsbara köksfläktar. FV 13 sålde bra i England och tillverkas än idag.
- Elektrolux och Elektohelios sålde Futurums torkskåp under eget namn sedan man

- lagt ner sin egen tillverkning av skåp.
- 1972 Impulsduschen och dragskåpet Comprima såldes tillverkningsrätten till Mejerifastigheten såldes.
- 1973 Utbyggnad av fabriken i etapper 1973 - 1977 till 18 000 kvm som är fabriken yta idag 2006.
- 1974 Likviditetskris inträffade för företaget. Man tog många legouppdrag för att lösa den krisen.
- 1975 Lennart Bergmark lämnade företaget och Nils Bergmark blev ensam ägare. Antalet anställda var som störst 1975, 310 personer. Sedan minskade antalet för att från 1985 öka igen.
- 1976 Nils Bergmark lämnade VD-posten och ägnade sig åt utvecklingsarbete i Futurum Utveckling AB. Hans chefskap hade fått skarp kritik av de fackliga organisationerna på Futurum. Ny VD blev Lennart Wassner. Han avgick dock efter 1 år och Nils Bergmark återinträdde.
- 1977 Futurum Combi lanserades, en ny fläkt som var omställbar mellan recirkulation och frånluft. 1 miljon fläktar hade tillverkats. Kapaciteten var 200 000 / år.
- 1978 En ny serie köksfläktar "New look" lanserades. De var de effektivaste på marknaden. En variant tillverkas fortfarande.
- 1979 Futurums förlust var 1,5 mkr
- 1980 Futurums förlust var 6 mkr. Electrolux var intresserat av att köpa företaget. Bergmark avböjde.
- 1981 Ett rekonstruktionsförslag lades fram som innebar bl a minskning av antalet anställda från 230 till 130. Ett förslag på löntagarägande togs fram, men blev inte verklighet. I september ställde betalningarna in.
- 1982 Ny ägare blev Asko AB, som ingick i finska Asko Oy. Ny VD blev Tomas Lindström. 47 personer blev utan arbete vid rekonstruktionen. Vid årets slut var 190 personer anställda. Vinsten för året var 780 000:-.
- 1983 Asko investerade långsiktigt, ca 25 mkr satsades på Futurumfabriken. Årets vinst blev 9,6 mkr. Futurum övertog Askos fläkttillverkning från UPO i Finland. Vetab övertog Futurums verktygsavdelning. 1988 flyttade man till Skellefteå.
- 1984 Ett klimatsystem lanserades, Ekonomix. Varmluft från taket fördelades över rummet. Uppvärmningskostnaden sjönk. Futurum vann export – DM och utsågs till Västerbottens bästa exportföretag.
- 1985 800 fläktar pr dag tillverkades. Antalet anställda var 216 pers, 62 kvinnor.
- 1986 Ny VD Nils Engström, från Pullmax. ROT-programmet för renovering av äldre hus gjorde att efterfrågan var stor. 5 mkr investerades i datorer och ny teknik.
- 1987 Företaget får namnet Futurum AB.
- 1988 Pax i Hälleforsnäs köptes upp. Pax tillverkade våtrumsfläktar, ca 80 000/år. Export till Nordamerika inleddes, en order från Kanada på 37 mkr.
- 1989 Consort Equipment Products i Wales köptes upp, man tillverkade radiatorer och fläktar.
- 1990
- 1991 Bygghandeln minskade och Futurum minskade sin försäljning kraftigt. Nils Engström lämnade företaget.
- 1992 Anders Hedlund ny VD, från Bostadsventilation i Holmsund.
- 1993 Bengt Erik Hagström blev ny VD. Fläktmarknaden i Sverige gick ner med 25%. Asko Oy drabbades av ekonomiska problem.
- 1994
- 1995
- 1996
- 1997 Transforma AB köpte upp Futurum. Samme Lindmark och dottern Ann-Sofi Ådin

- 1998 Bjurman ägare, Ann-Sofi ny VD. 200-serien lanserades, en ny serie köksfläktar.
- 1999 En satsning på miljöarbete i företaget inleddes.
- 2000 Miljöledningssystem enl ISO 14 001 certifierades.
- 2001 Faber, italiensk fläktillverkade, köpte Futurum. Man satsade på gemensam teknik- och produktutveckling.
- 2002 Rolf J Persson ny VD. Han var tidigare produktions- och inköpschef. Rolf arbetade 1989-98 som teknisk chef på Volvo Lastvagnar i Köping.
- 2003
- 2004 Futurum AB omsatte 199 mkr, 164 anställda. Försäljning: 205 000 produkter/år.
- 2005 Franke köper Faber Spa.
- 2006 Futurum AB och Franke Ramnäs AB gick 1 okt samman genom fusion. Företagets namn blir Franke Futurum.



- en fläkt av modernism

ARKITEKTURBESKRIVNING

Anläggningen i omgivningen

Man närmar sig fläktfabriken från sydväst. Det första man då möter är kontorsbyggnaden. Bakom denna kan man se den långa fabriksbyggnaden skjuta ut mot nordost. Man kan se att den är lång, men inte fullt ut ana dess verkliga storlek. Kontoret ligger vid Bäckgatan, gatan som leder till det populära havsbadet. På gatans södra sida finns Byske skola. Väster om Futurumfabriken finns en bensinstation och några äldre bostadshus vid den väg som tidigare var E4. Vid denna väg, väster om skolan finns även fyra hyreshus som uppfördes 1964 av stiftelsen hyresbostäder Byske, huvudsakligen för anställda vid Futurumfabriken. De är två vånings, cementputsade lamellhus, med väggar byggda av betongsten och limmad lättbetongstav, ritade av arkitekt Erik Lindgren vid VAB i Umeå. Österut finns bostadskvarter med småhus, jämnåldriga med Futurums utvecklingsperiod.

Kontoret

Det är i första hand kontorsbyggnaden som tilldrar sig blickarna hos den som passerar förbi; en stram byggnad med platt tak och vit puts på fasaderna. Den är byggd i två våningar, med två fönsterband av pivåhängda fönster, som löper längs hela entréfasaden sammanbundna med plåtar av guldeloxerad aluminium. De båda gavlarna har i bottenvåningen tolv st. höga, men endast 30 cm breda fönster, och i övre våningen ett resp. tre fönster. Fönstersättningen kommunicerar för entréfasaden öppenhet, medan gavlarna ger ett mera slutet intryck. Entrén markerades ursprungligen inte på något annat sätt än att den är indragen i fasaden. Den är asymmetriskt belägen och visar var den första kontorsbyggnaden slutade. Tillbyggnaden österut som gjordes bara tre år senare blev dubbelt så lång. Idag är entrén utbyggd med ett vindfång av glas och guldeloxerade aluminiumpartier.

När man kommer in möts man av en trappa i mörkt rödbrun cementmosaik, med handledare i ek och smidesräcke av plattjärn som ursprungligen hade dekorativa fyllningar i olikfärgat glas. Dessa togs bort vid en "modernisering" under senare tid. Foajén har vävspända målade väggar, kombinerat med panel i valnöt samt en golvbeläggning med plattor av cementmosaik. Plattornas ballast är stora, runda och vita marmorstenar på en botten av mörkt grå, nästan svart betong; en ovanlig men uttrycksfull kombination. Bjälklagskanten av betong kring trappan är inklädd med färgat och mönstrat kakel i dekorativt syfte. Innertaket var ursprungligen ett värmestrålande Frengertak. En modernitet i det tidiga 60-talet vars popularitet under senare decennier har sjunkit i takt med att energipriserna stigit. Taket har också bytts ut mot en mera ordinär ljudabsorbent. Trappans vilplan har en dekorativ fondvägg av betongglas i olika färger.

Det första kontoret hade matsalen omedelbart till vänster när man kommit in genom porten. I bottenvåningen fanns också omklädningsrum för arbetarna. Alla kontor samt reception och växel fanns på övre våningen. Efter utbyggnaden förlades matsalen till höger om foajén, medan ritkontoren flyttade ner till gamla matsalen, tillsammans med receptionen. Matsalsgolvet belades med samma cementmosaikplattor som foajén och barserveringens vägg kläddes med kluven, vit natursten.

Belysningsrampen ovanför barsserveringen var ursprungligen inklädd med en hamrad och svärtad kopparplåt. Den har dock tagits bort vid en senare modernisering. Kontorsrummen på övre plan är inrättade på vanligt sätt i två filer med korridor i mitten och avdelade med putsade lättbetongväggar.

Fabriken

Den första fabriken byggdes i en våning med en takhöjd på 4 meter. Fasaderna i vitputsad lättbetong är horisontellt delade på mitten av ett två meter högt band av betongglas som löper längs hela fasaden, endast avbrutet med en grå slät plåt vid pelarna var femte meter. Fabriken var utförd som en stor hallbyggnad, endast avdelad närmast kontoret med ett utrymme för varuintag samt pannrum och andra tekniska funktioner.

När sedan den andra byggnadsetappen genomförts och den totala byggnadsytan femdubblats fick den gamla delen funktionen som lager. Den nya fick en takhöjd på 7 meter, vilket möjliggjorde två fönsterband med betongglas på den östra fasaden. I övrigt fick de nya fasaderna samma färg, material och modernistiska uttryck. Den nya fabriken utgjordes av en stor, öppen hallbyggnad med en pelarrad i mitten. Den förlängda, lägre delen indelades i mindre rum för personalen, omklädning, duschrum, föreningsrum, företagshälsovård m m. Entré till dessa utrymmen finns på västra fasaden, via glasade partier i rostfritt stål när man de till stor del klinkerklädda personalutrymmena.

Den tredje byggnadsetappen med den långa och smala lagerbyggnaden utfördes med fasader av prefabricerade betonelement. Dessa är putsade och kombinerade med betongglas i horisontella band, vilket gör att denna byggnadskropp också smälter väl samman med de båda tidigare. Norr om denna byggdes också ett större kallförråd. Här frångick man alla tidigare ambitioner för arkitekturen och uppförde en stor, närmast kvadratisk byggnad med fasader i trapetskorrugerad plåt. Vid den fjärde etappen som gällde en utbyggnad för den nya lackeringsanläggningen, återgick man dock till det ursprungliga formspråket med betongglas och cementputsade väggar.

Kommentarer

Anläggningen har trots att den byggts till och byggts om efterhand i huvudsak bibehållit sitt ursprungliga formspråk och sina ursprungliga uttryck i färg och materialbehandling. Den släta, ljusa putsen, de platta taken avgränsade endast med en slät, gråmålad plåt och de horisontella fasadbanden med betongglas talar alla samma språk som vittnar om tro på framtiden och på det moderna i det tidiga 1960-talet. Kontorets horisontella fönsterband längs hela södra fasaden kontrasterar på ett effektivt sätt mot gavlarnas vertikala former i de smala betongglasfönsterna. Anläggningen är tydligt orienterad mot söder och väster; de vädersträck varifrån besökare anländer och vars fasader är mest exponerade. För de fasader som är vända mot norr och i viss mån öster har man frångått de ursprungliga arkitektoniska ambitionerna. I interiören är det främst foajén, trapphallen och restaurangen som tilldrar sig ett kulturhistoriskt intresse. Vissa material och originaldelar har tyvärr tagits bort eller ersatts, som glasutsmyckningen på trappräcket, kopparplåtarna på serveringsväggen, ljusarmaturerna och Frengertaket. Trots detta bedöms det meningsfullt att försöka bevara det som återstår av idealen. Kanske även i framtida restaureringar försöka återskapa något mera av de modernistiska stilideal som i så hög grad präglade bröderna Bergmark och deras utformning av lokalerna.



- en fläkt av modernism

BYGGNADSBESKRIVNING

Första etappen - En 10,5 meter bred och 23 meter lång kontorsbyggnad i öst-västlig riktning, byggd i två våningar och på baksidan sammanlänkad med en 87 meter lång och 15 meter bred fabriksbyggnad i en våning. Total byggnadsyta: 1850 m².

Kontorsbyggnad

Grund: Pålning och utbredda betongplattor.

Stomme: Betongpelare c/c 4,5 meter samt balkar i förspänd betong.

Bjälklag: Armerad betong

Tak: Lättbetongelement på betongbalkar samt asfaltbelagd papp i dubbel täckning.

Fasader: Lättbetongelement

Fabriksbyggnad

Grund: Pålning och utbredda betongplattor.

Stomme: Betongpelare c/c 5 meter samt balkar i förspänd betong.

Bjälklag: Armerad betong

Tak: Lättbetongelement på betongbalkar samt asfaltbelagd papp i dubbel täckning.

Fasader: Lättbetongelement och betongglas.

Övrigt: Tegelmurad skorsten vid östra fasaden.

Andra etappen - Kontorsdelen förlängdes mot öster till 24 meters längd i samma höjd och byggnadsteknik som tidigare. Fabriken kompletterades med en dubbelt så bred byggnad med en pelarrad i mitten. Den nya fabrikshallen var också högre, lika hög som den två vånings kontorsdelen. Fabriken blev nu treskeppig, med en bredd av 15 meter på varje skepp. Hela fabriken förlängdes så att alla tre skeppen fick en längd av 183 meter. En något utskjutande byggnadsdel i två våningar för bl a varuintag, förlades på västra sidan vid mitten av fabrikshallen.
Total byggnadsyta: 10 680 m².

Kontorsbyggnad

Grund: Pålning och utbredda betongplattor.

Stomme: Betongpelare c/c 4,5 meter samt balkar i förspänd betong.

Bjälklag: Armerad betong

Tak: Lättbetongelement på betongbalkar samt asfaltbelagd papp i dubbel täckning.

Fasader: Lättbetongelement

Fabriksbyggnad

Grund: Pålning och utbredda betongplattor.

Stomme: Betongpelare c/c 5 meter samt balkar i förspänd betong.

Bjälklag: 30 cm armerad betong

Tak: Lättbetongelement på betongbalkar samt asfaltbelagd papp i dubbel täckning.

Fasader: Lättbetongelement och betongglas.

- Tredje etappen -** Fabriksdelen kompletterades mot norr med en tvärställd, långsträckt byggnad som i huvudsak skulle inrymma lager för plåt och för färdiga produkter. Byggnaden blev 21 meter bred och 190 meter lång. En byggnadsyta på 3 969 m². Vid lagerbyggnadens nordöstra hörn sammanlänkades en mera kvadratisk byggnadskropp på 51 x 60 meter som skulle fungera som kallförråd.

Lagerbyggnad

Grund: Utbredda betongplattor

Stomme: Betongpelare c/c 5 meter, resp. c/c 6 meter, samt balkar i förspänd betong.

Bjälklag: Armerad betong

Tak: 20 cm Lättbetongelement på betongbalkar samt asfaltbelagd papp i dubbel täckning.

Fasader: Sandwichelement av prefabricerad betong med 7 cm mellanliggande cellplastisolering och betongglas.

Kallförråd

Grund: Utbredda betongplattor.

Stomme: Betongpelare samt prefabricerade primär och sekundärbalkar.

Bjälklag: Asfaltbeläggning på mark.

Tak: Trapetskorrugerad plåt TRP 95, direkt på balkar.

Fasader: Trapetskorrugerad plåt TRP 45.

- Fjärde etappen -** En i sammanhanget mindre tillbyggnad (252 m²) utfördes mot väster vid det som ursprungligen varit varuintag. Hit förlades 1977 den nya lackeringsanläggningen.

Grund: Utbredda betongplattor.

Stomme: Betongpelare och betongbalkar.

Bjälklag: 20 cm armerad betong

Tak: 25 cm lättbetongelement på betongbalkar, samt asfaltbelagd papp i dubbel täckning.

Fasader: Sandwichelement av prefabricerad betong med 10 cm mellanliggande cellplastisolering och betongglas.

- Kommentarer -** Byggnadernas konstruktion skiljer sig inte från andra likvärdiga byggnader från samma tid på något påtagligt sätt. Det konsekventa användandet av betongpelare och förspända betongbalkar får hänföras till det funktionella behovet av att skapa stora, öppna och flexibla ytor. Användandet av lättbetong kan förutom dess tekniska fördelar förväntas ha sin grund att Siporex vid denna tid tillverkades i Skellefteå.

Byske och **futurum**

– en kulturmiljöanalys

Sammanfattning

Byske är ett samhälle vid Bottenvikens kust med industrihistoria sedan 1700-talets slut när en vattensåg anlades i Byskeälvens nedersta fors. Sågverks- och massaindustrin i Ytterstfors dominerade ortens näringsliv till slutet av 1950-talet.

Fläktfabriken Futurum kom att byggas i Byske som en ersättning för den nedlagda skogsindustrin. Företaget startade 1952 i Ersmark, ca 30 km från Byske, som firma Matoz. Bröderna Nils och Lennart Bergmark byggde upp en tillverkning av Nils innovationer inom köksventilation. Dåvarande Byske kommun erbjöd företaget hyresfrihet i den nyuppförda fabriken under 10 år och gick i borgen för lån. Söder om fabriken byggde stiftelsen Hyresbostäder Byske hyreshus i Kv. Björken 1964, som var avsedda i första hand för Futurums anställda.

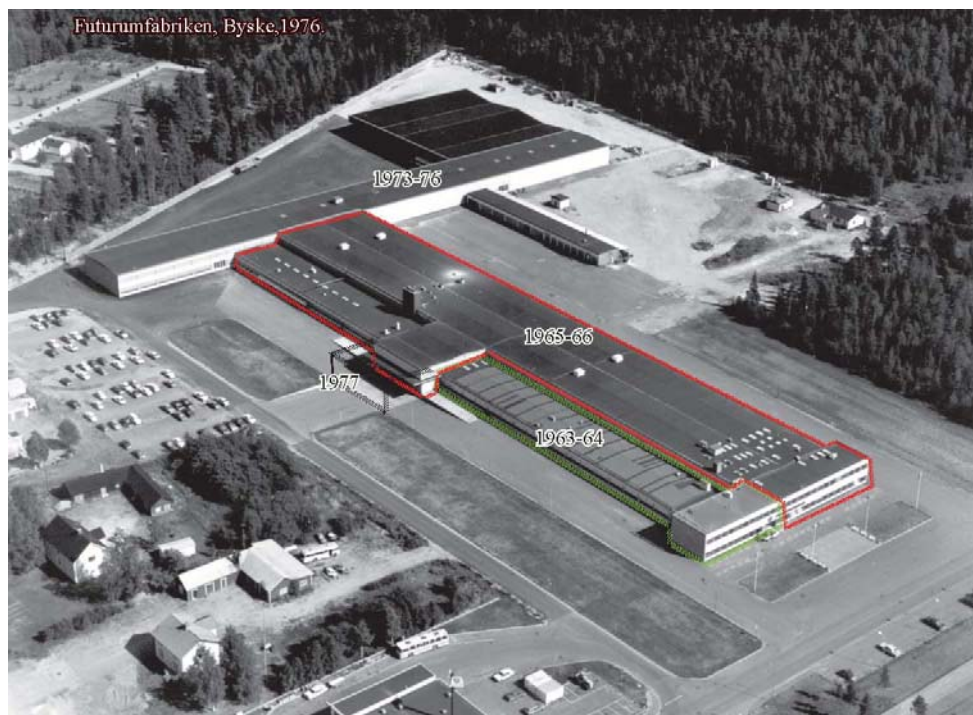
Entreprenörskapet var ett viktigt värde för Nils och Lennart. Verksamheten är inte en traditionell naturresursutvinning som ofta förknippas med norrländskt näringsliv, utan en småindustri med det moderna hemmet som marknad. Grundaren Nils Bergmark blev kvar i företaget till 1981, då det kom på obestånd och förvärvades av den finska koncernen Asko. Sedan 2005 ägs företaget av storkoncernen Franke. Tillverkningen är fortfarande spisfläktar, spiskåpor och centrala ventilationssystem. Produktionen är delvis automatiserad och man har tämligen hög förädlingsgrad. Bearbetning av plåt och metall samt tillverkning av fläktmotorer sker i fabriken. I en avskild del sker automatiserad lackering av plåt detaljer. Lagret för färdiga produkter utgör en betydande del av fabriksbyggnaden idag. Anläggningen har tillbyggt med en större monteringshall 1966 samt lager 1973-76 och måleri 1977 (se foto nedan).

Byggnadernas utformning som till stor del har sin grund i Nils Bergmarks egna idéer, har ett tidstypiskt uttryck av framtidstro och utvecklingsoptimism som går igen även i produktdesignen: rena linjer, smäckert och ljust. Den ursprungliga fabriken stod klar 1964 och har präglat de fortsatta utbyggnaderna. Byggnadens stomme är pelare och balkar i förspänd betong som tillät stora spännvidder och därmed öppna, flexibla fabriksytor. Fasadernas horisontella band av betongglas och fönster ger ett enkelt, stilrent formspråk och ljusa lokaler.

Några delar av särskilt värde är:

- de ljusa, slätputsade fasaderna mot söder och väster
- fabriksfasadernas horisontella band av betongglas och kontorsgavlarnas vertikala betongglasfönster

- Interiörer i foajé, trapphall och restaurang



Bys och industriernas historia

Byske är en medeltida by vid Byskeälven, som intill dags dato varit en vida känd laxälv. Redan 1337 omskrivs "Bredhabyskio" som ett rikt givande fiske som hade en lång historia. Vid Gustav Vasas skattläggning 1543 anges antalet bönder i Byske till 7 st. Vid denna tid var både Östanbäck och Frostkäge större byar. Vid Älvsborgs lösen 1571 var antalet hemman oförändrat.

Vid slutet på 1700-talet kom industrin till Byske, när *Ytterstfors* finbladiga såg anlades vid "nedersta strömfallet" i Byskeälven. Intressenter var civila och militära myndighetspersoner i trakten samt ett antal av Byske byamän. Sågverket utvecklades snabbt och 1817 anlade man en kanal från älven för att bättre tillgodogöra sig vattenkraften.

År 1837 startades ett glasbruk i Ytterstfors. För att få sakkunniga arbetare värvades folk från bl.a. Strömbäcks bruk i Umeå och Sandö bruk i Ångermanland. Fönsterglas och "bottellier" var de viktigaste produkterna och man hade snart återförsäljare i Umeå, Härnösand och Gävle. Under 1860-talet gick glasbruket sämre och kom att läggas ned slutgiltigt 1878.

År 1840 hade sågverkets stockfångst utökats kraftigt på privilegieskogarna och en kantskärningsanläggning och en mjölkvarn anlades vid industrin. År 1874 blev företaget föremål för omorganisation och omvandlades till aktiebolag. Bolaget fick namnet "Ytterstfors Bruks- och Sågverksintressenter". Samma år började företaget också bygga en ångsåg i *Furuögrund*, i ett lämpligt hamnläge vid havet sydöst om Byske. Sågen i Ytterstfors utvidgades dock samtidigt. Företaget hette från 1894 "Ytterstfors Trävaruaktiebolag" och hade 1903 ett aktiekapital på 7 mkr. Byske samhälle utvecklades på 1800-talets slut till en centralort med kraftigt ökande befolkning.

1900-talet

År 1907 revs sågen i Ytterstfors och ersattes av ett träsliperi som drevs med elektricitet från den nyanlagda Finnforsens kraftstation i Skellefteälven. Därifrån kom också kraften till en mindre såg som anlades 1912 – en av de tidigaste i landet som drevs helt med elkraft. Bolaget fick ett nytt namn 1916, *Ytterstfors-Munksund AB*, men man gick i konkurs 1925. Därefter togs aldrig sågarna i Ytterstfors och Furuögrund i drift igen. Men träsliperiet drevs vidare från 1927, med Munksunds AB som ägare, sedermera en del i SCA. Kapaciteten på sliperiet var som mest 42 000 ton slipmassa. Massan transporterades fram till 1955 på linbana till utskeppningshamnen i Furuögrund där massamagasin fanns. Driften upphörde 1959. Byske kommun, som omfattade nuvarande Byske och Fällfors församlingar, hade som mest nära 11 000 invånare vid mitten av 1930-talet. De största samhällena var då sågverksorterna Byske, Furuögrund och Renholmen, vid Åbyälvens utlopp i havet.

År 1960 övertogs träsliperiet av *Gullringshus* som startade Byske träförädling AB, med tillverkning av monteringsfärdiga småhus i trä. Antalet anställda i Gullringshus AB var 1962 282 personer. Storblocksystem gjorde småhusbyggandet ännu effektivare och husen kunde sättas upp på en dag. Gullringshus var ledande i denna utveckling. 1990-talets lågkonjunktur och kris i byggbranschen gjorde att Gullringshus varslade samtliga sina anställda i landet. Anläggningarna lades i malpåse. Vid Byskefabriken har höga halter av dioxin uppmätts i marken. Troligen kommer giftet från behandling mot svamp. Saneringsansvaret ligger på fastighetsägaren Gullringshus.

Futurumfabrikens historia

År 1952 startade bröderna Nils och Lennart Bergmark tillverkning av köksventilation i familjens ladugård i Ersmark. Företaget hette *Matoz*. Den första produkten var en propellerfläkt som monterades i takhöjd, som var brukligt. Men Nils Bergmark utvecklade från 1956 en ny typ av köksfläkt, med placering strax över spisen. Produkten fick namnet *Futurum* och kom i serieproduktion 1959. 10 personer var anställda i Ersmark.

Futurumfläkten blev en försäljningssuccé och företaget växte – fabriken i Ersmark fick byggas ut. Men man hade ytterligare behov av lokaler. I det läget kom Byske kommun med ett erbjudande till företaget att flytta till en planerad industritomt i Byske centralort. Då bodde drygt 7 000 personer i Byske kommun. Gullringshus hade nyligen etablerat sig i samhället. Ett nytt område mellan skolan och kyrkogården skulle tas i bruk. Den 7 feb 1961 beslöt kommunen att bygga fabriken och lämna borgen till inköp av maskiner och rörelsekapital. Bröderna Bergmark hade rätt att återköpa fabriken efter 10 år. Driften startade i Byskefabriken den 2 feb 1964. Byggekostnaden var 1,5 Mkr. Golvytan var 2 000 kvm. Ca 100 arbetade där, varav 35 % kvinnor. Medelåldern var 27 år. Landshövdingen invigde fabriken den 26 juni 1964.



Futurums nya fabrik 1964

Tillverkning av torkskåp inleddes i Ersmark. Den stora kunden var HSB som använde torkskåpen i miljonprogramssatsningen. Alla nya lägenheter skulle ha torkskåp. Lokalbehovet gjorde att Furuögrunds gamla skola hyrdes. 200 fläktar om dagen tillverkades vid starten, men snart gjorde man 450 fläktar per dag. Kapacitet för 1 000 st/dag fanns. Ett tomtområde öster om fabriken om 44 000 kvm inköptes av Futurum för ev. framtida expansion. Företagets namn hade ändrats till *Futurumverken AB*.

Men även denna nybyggda anläggning var för liten redan vid invigningen. År 1966 byggdes fabriken ut till att omfatta 11 000 kvm. Kostnaden var 4 mkr plus investeringar i maskiner och inventarier med 3 mkr. Man tillverkade en duschmodul och dragskåpet Comprima. I början på 1970-talet upphörde dock denna tillverkning.

Fabriken byggdes ut i etapper åren 1973-1976 till 18 000 kvm som är fabriken yta idag 2006. Lennart Bergmark lämnade företaget 1975 och Nils Bergmark blev ensam ägare. Antalet anställda var då som störst, 310 personer. Sedan minskade antalet för att från 1985 öka igen.

Nils Bergmark lämnade VD-posten 1976 och ägnade sig åt utvecklingsarbete i Futurum Utveckling AB. Hans chefskap hade fått skarp kritik av de fackliga organisationerna på Futurum. Ny VD blev Lennart Wassner. Han avgick dock efter ett år och Nils Bergmark återinträdde. Mellan 1974 och 1981 kom ett flertal likviditetskriser och personalnedskärningar. Förlusten 1980 var 6 Mkr. År 1981 var krisen akut. Ett rekonstruktionsförslag las fram som innebar bl a minskning av antalet anställda från 230 till 130. Ett förslag på löntagarägande togs fram, men blev inte verklighet. I september 1981 ställdes betalningarna in.

Driften kunde dock fortsätta sedan en ny ägare tagit över: Asko AB, som ingick i finska Asko Oy. Ny VD blev Tomas Lindström. 47 personer blev utan arbete vid rekonstruktionen. Vid årets slut var 190 personer anställda. Vinsten för året var 780 000:-. Asko investerade långsiktigt i Byske och överförde sin fläkttillverkning i Finland från UPO till Futurum. Företaget växte också genom uppköp av PAX fabrik i Hälleforsnäs som tillverkade våtrumsfläktar och Consort Equipment i Wales som tillverkade radiatorer och fläktar.

I början av 1990-talet sjönk byggkonjunkturen dramatiskt och Futurum minskade sin försäljning kraftigt. Asko Oy drabbades av ekonomiska problem. År 1997 köpte Transforma AB upp Futurum. Industri mannen Samme Lindmark, Skellefteå, och hans dotter Ann-Sofi Ådin Bjurman blev nya ägare; Ann-Sofi tillträdde som ny VD.

År 2001 köpte Faber Spa., italiensk fläkttillverkare, Futurum. Faber var en av de tre största tillverkarna i världen av köksfläktar. Man satsade på gemensam teknik- och produktutveckling i koncernen. VD i Futurum är sedan 2002 Rolf J Persson. Han var tidigare produktions- och inköpschef. Han arbetade tidigare som teknisk chef på Volvo Lastvagnar i Köping. Ytterligare koncentration i branschen gjorde att den multinationella koncernen Franke köpte Faber 2005. Franke är baserat i Schweiz och tillverkar köksutrustning för hushåll och restauranger. Koncernen har 5 700 anställda runt om i världen.

Futurum – fabriken och tillverkningen

Futurum är idag ett företag som marknadsför, utvecklar och producerar ventilationsprodukter för handel, byggmarknad och varumärkeskunder. Målet är att produkterna ska kännetecknas av ventilations- och systemkunnande, hög osupptagningsförmåga och kapacitet, låg ljudnivå, bra belysning, hög kvalitet, modern design och enkel rengörbarhet.

Futurum tillverkar framför allt spisfläktar, spiskåpor, designkupor samt centrala ventilationssystem (*Non Stop* och *Alliance*). Futurum tillverkar årligen 150 000 fläktar och har en årsomsättning på ca 199 Mkr (2004). På fabriken i Byske arbetar ca 160 personer. Dagligen tillverkas ca 700 fläktar i Byskefabriken. Var fjärde köksfläkt som köps i Norden kommer från Futurum. Varumärkeskunderna är ca 15 i Norden och fler i övriga Europa. Dessa företag säljer Futurums produkter under sitt eget varumärke, t ex Bosch, Zanussi, Husqvarna, BEHA (Norge), UPO (Finland).

År 2005 köptes Futurums ägare Faber Spa. upp av koncernen Franke, med säte i Schweiz.

Fabrikens utnyttjande för produktionen visas i nedanstående skiss:



Produkterna monteras längs en produktionslinje med intag av plåt för stansning och övrig metallbearbetning (11) för att sedan lackeras (6) och monteras i den stora monteringshallen (14). Därefter transporteras produkterna tillbaka genom hallen till lagret (13).

Byggnader och interiörer

Futurumfabriken har som tidigare beskrivits byggts i etapper. Även om den första fabriken idag endast utgör en bråkdel av hela industrianläggningen, så har den i hög grad präglat utvecklingen fram till idag. Utformningen av den första fabriken i Byske styrdes i hög grad av bröderna Bergmark själva. Den uppfördes i det tidiga 1960-talet i en anda av framtidstro och utvecklingsoptimism. Viktigt var att skapa funktionella och flexibla lokaler som var förbereda för utveckling, expansion och framtida utbyggnader. För att åstadkomma detta valdes ett stomsystem med betongpelare och balkar i förspänd betong, som kunde möjliggöra öppna ytor och stora spännvidder. För taken och för de väggar som inte var bärande valdes lättbetong, som var ett i sammanhanget funktionellt material. Det hade såväl avskiljande och värmeisolerande, som i viss mån bärande funktion. Det tillverkades dessutom i Skellefteå.



Den ljus putsade lättbetongen kombinerades med horisontella band av betongglas längs fabriksfasaderna. Ett formspråk som sedan behållits för de fasader som är synliga från Bäckgatan. Anläggningen är medvetet orienterad mot söder och Bäckgatan, varifrån besökarna anländer. Kontoret med sina släta, ljusa putsfasader och det platta taket utan språng uttrycker till stor del de moderna ideal som präglade bröderna Bergmarks verksamhet. Gavlarnas tolv smala, vertikala betongglasfönster kontrasterar på ett effektivt sätt mot långsidans horisontella fönsterband längs hela fasaden.



Kontorets horisontella fönsterband hålls samman med guldeloxerade aluminiumplåtar.



Gavlarnas vertikala fönsterform ger kontrast till den i övrigt horisontella linjeföringen i exteriören.

I interiören är det framförallt foajén, trapphallen och restaurangen som tilldrar sig intresset. För bröderna Bergmark var det självklart att en modern industri skulle ha en riktig restaurang, något som annars inte var vanligt i det tidiga 60-talet. Inredningen fick också ett modernt och funktionellt snitt med möbler av kromade stålrör med svart skinnstoppning, barsservering med front av kluven, vit natursten samt belysningsramp i hamrad och svärtad kopparplåt. Plåten är tyvärr numera borttagen. Golvbeläggningen av cementmosaikplattor med stora vita stenar på en svart cementbotten var väl avpassad till helheten. Samma golvbeläggning finns också i foajén, där fondväggen under trappan har en valnötspanel och över vilplanet ett stort glasat parti med betongglas i olika färger. Trappans räcke med handledare i ek är utfört i plattjärn och var utformat med utsmyckningar i färgat glas i samstämmighet med fondväggen. Dessa har tyvärr plockats bort under senare tid.



Futurum Byske 2002.

Funktioner i företaget

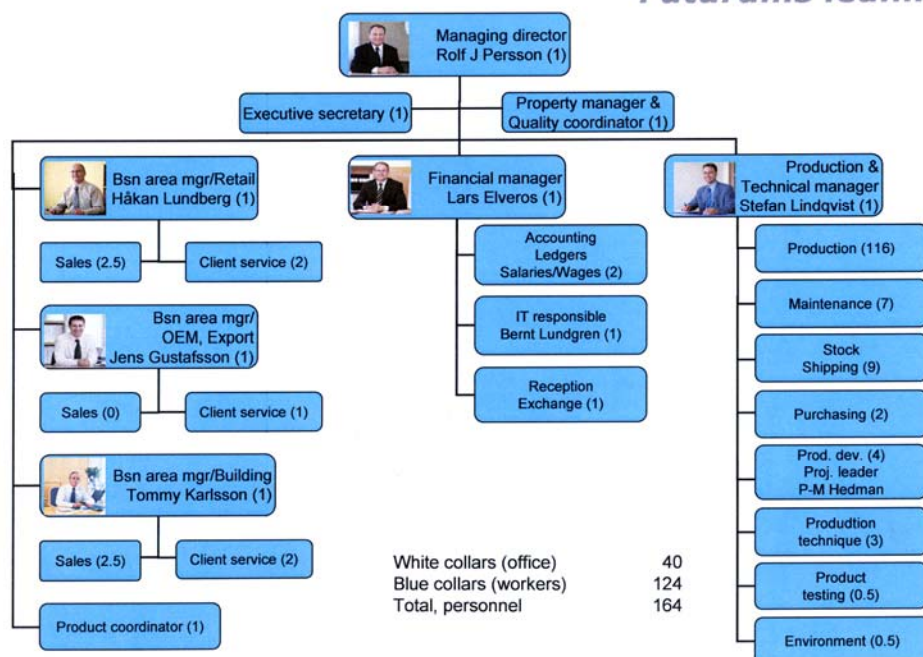
Se historik ovan.

Från starten i Ersmark 1952 fram till Asko Oy:s övertagande 1981 var Nils Bergmark vd och ägare tillsammans med sin bror Lennart som lämnade företaget 1975. Organisationen var utpräglat hierarkisk, där "fabrikören" Nils och Lennart strävade efter att behålla kontrollen över både styrning av företaget och den viktiga produktutvecklingen. En av de viktigaste resurserna för företaget i dess tidigare fas var utan tvekan Nils Bergmarks innovationer, i kombination med brödernas entreprenörskap. En entreprenör kan definieras som någon som "tar initiativ för att administrera resurser och driver en expansiv ekonomisk politik"¹ Entreprenören initierar och samordnar människors samspel i övervakande ställning och samlar en grupp/organisation som är medel att nå vissa mål. Graden av framgång kan mätas i entreprenörens vinst eller förlust. Framgångsrika handlingsmönster hos entreprenören kan bli prototyper och på så vis kan entreprenören ha en viktig roll i social/kulturell förändring och i förändringens processer. För Futurums fabrikörer var uppbyggnadsfasen av företaget en framgångshistoria och man uppmärksammades för detta, inte minst i media, och man var också utåtriktade och kommunicerade sin framgång genom sitt sätt att leva. Nils Bergmark var också mån om att ha kontroll över både företagets ekonomi, produktion och produktutveckling. Denna ambition ledde till konflikter inom organisationen.

Futurums organisationsstruktur ser idag ut så här:

¹ Fredrik Barth: *The Role of the Entrepreneur in Social Change in Northern Norway*, 1963. Citatet översatt av LJ.

Futurums ledning



Omvärldsberoende

Import och export har naturligtvis haft allt mer ökande betydelse för ett industriföretag under 1900-talet. Futurum har tidigare haft en hög förädlingsgrad, dvs. självförsörjning vad gäller maskiner och automatiseringskonstruktioner. Fortfarande har man kvar tillverkningen av motorer till fläktarna. Sedan 1980-talet har företagets ägare oftast varit utländska koncerner, senast 2005 kom man under Franke-koncernens ägande, som då köpte upp italienska Faber som ägde Futurum. Vid tiden för lokaliseringen till Byske var kontakterna med Byske kommun av avgörande betydelse. Kommunen hade nyligen förlorat en stor arbetsgivare när Ytterstfors träsliperi, som ingick i SCA-koncernen, lades ner 1959/60. Kommunens småindustrikommitté arbetade aktivt för att skaffa ersättningsindustrier till orten och gav företagen förmånliga erbjudanden om lokaler etc. (se nedan).

Makt och kontroll, normer och värderingar

Matoz/Futurum tillhör de små och medelstora industrier som vuxit ur en innovation eller uppfinning av en person, i detta fall Nils Bergmarks utveckling av köksfläkten, som bildat skola och strävat att ligga först i utvecklingen. Nils hade länge funktionen som både vd och innovatör, samt designer av fabriksnybygget. Så småningom kom detta att leda till hårda motsättningar mellan honom och de fackliga organisationerna i företaget, som menade att Nils borde ägna sig åt innovationerna och anställa en vd. Utan att forska djupare kanske man kan se Nils som en äldre typ av "fabrikör" och entreprenör som inte fungerade i en modern, allt mer globaliserad, marknadsekonomi. Nils inställning var redan som ung att försöka etablera sig som "fabrikör". Familjen bodde nära Skegas grundare O A Svensson i Ersmark och Nils såg honom som en förebild. Titeln fabrikör hade en mycket lockande klang för Nils. ²

² Torbjörn Danell: *Entreprenörskap i industrialismens gränsområde?* Umeå Studies in Economic History, Nr 24/2000

” – Min stora idol var fabrikör O A Svensson som ägde handsfabriken. Han var som en kung i byn, hade bil, stor villa och tjänstefolk. Självt var jag ingenting, bara en enkel grabb som matade höns och mjölkade kor. Jag fattade mitt beslut. När jag blev vuxen skulle jag vara fabrikör och inte stå och sprätta dynga.” (Vecko-Journalen, nr 18/1974)

I familjen Bergmark fanns dessutom en entreprenörstradition: brödernas far, Moses Bergmark (1863-1938), var byggmästare och byggde kvarnar, sågverk och mindre vattenkraftverk över hela övre Norrland. Familjen Bergmark hade flera andra medlemmar i tidigare generationer som drivit hantverksrörelser.

Kommunens roll

Byske kommun hade stor del i lokaliseringen av den nya Futurumfabriken. Efter nedläggningen av träsliperiet i Ytterstfors var man aktivt på jakt efter ersättningsindustrier. Västerbottens Folkblad skriver, den 19 juni 1963:

”Byske är särpräglad på många sätt. Den är en kustkommun och den har upplevt utflyttningarna sedan 1925. Industridöden har gjort att folket stuckit sin kos. Men nu skall man råda bot för det. Gullringen bygger hus i Byske. Matoz skall flytta tillverkningsen av sina fläktar från Ersmark till Byske. /---/ Och Renholmens mekaniska verkstad tutar vidare med 30-40 man på avlöningslistan. Gullringen sysselsätter ett 50-tal och fläktfabriken tänkte starta med 75. Unga anställda.”

P H Lind, kommunalkamrer i Byske: *” - Vi måste skapa sysselsättningstillfällen. Vårt önskemål är att få hit ännu fler industrier. Industrikommitten arbetar energiskt för den saken. Vi har vikt ett fint område för det. Både för industrier och bostäder åt de blivande industriernas folk. Samhället har varit klokt nog att köpa upp en hel del mark som kan komma till användning vid de nya projekt som kan dyka upp.”* (VF)

Georg Marklund: *” – Visserligen var vi 11000 i Byske 1925 innan bl.a. Furuögrund och Renholmen (båda sågverk, LJ) upphörde som industri. Men vi får inte tappa sugen fast vi är bara 7000 idag. Då fanns Boliden som absorbatör. Till guldfältet kunde byskeborna resa och få jobb. I dag kan vi erjuda industrier att komma hit. Arbetsstillfällen måste skapas i ännu större omfattning. Sådant kostar pengar. Som kommunen måste satsa.”* (VF)

Den resurs som skulle locka företag till bygden var alltså arbetskraft samt förmånliga lokalhyror och gott "företagsklimat", med dagens vokabulär.

Kommunalnämnden beslutade i enlighet med småindustrikommitténs och kommunalnämndens AU förslag (bl.a.) att:

- uppföra fabriksbyggnad om ca 1 000 kvm till en beräknad kostnad av 350 000:-;
- gå i borgen för ett lån på 250 000:- som ska utgöra investerings- och rörelsekapital i fabriken i Byske;
- bekosta byggnadernas uppförande med medel ur allmänna investeringsfonden.

Till förutsättningarna för fabriken utnyttjande angavs bl. a. att lokalerna uppläts hyresfritt i 10 år och att företaget lägger hela sin produktion i Byske kommun och "i övrigt gör allt för att företaget skall utvecklas på ett sunt sätt och under iakttagande av god affärssed. De i företaget sysselsatta skall vara bosatta inom Byske kommun". (protokoll, Skellefteå kommunarkiv).

Futurums etablering i Byske betydde också att annat byggande sköt fart. Den kommunala bostadsstiftelsen Hyresbostäder Byske byggde ett antal hyreshus som var tänkta för Futurums arbetare; de första i Kv. Björken 1964 (V Nygatan/Bäckgatan). Där byggde man fyra hus i lättbetong med cementslammade ytterväggar. Arkitekt var Erik Lindgren, VAB, Umeå.

Denna aktivitet från kommunen fick direktören för Skega i Ersmark att höja ett varningens finger mot de unga företagarna, refererar NV den 4 sept. 1963:

” – Om en ung företagare uppvakts av kommunalpampar med erbjudande om gratistomt och andra fördelar har han kanske inte kraft att stå emot frestelsen och så växer företaget ur händerna på honom. Så sade Skega-chefen Assar Svensson apropå riskerna med kommunala subventioner i ett program av Stig Stierna under rubriken ‘Kommuner till salu’ i Västerbottensradions P2-kväll på måndagen.”

”Kommunerna bör ordna markfrågor, el-kraft, vatten och avlopp, men sedan bör företagen klara sig utan subventioner. Ett företag måste ha en inneboende kraft om det ska utvecklas sunt. Kommunalnämnde kan inte bedöma ett företags bärkraft, det är den merkantila och tekniska expertisens jobb. Därför är det också farligt för en kommun att liksom på eget bevåg satsa på en företagare, det har åtskilliga kommuner fått erfaras.

Lennart Bergmark, Matoz: ”Han deklarerade också på reporterns fråga, att företaget inte fått någon kontant subvention av Byske kommun, när nu företaget flyttar dit. En viss kompensation för flyttningskostnader bara. Ett enda villkor har uppställts från kommunens sida: att man i möjligaste mån ska ta in arbetskraft från kommunen.”

Stilar och formgivning

Designen har varit viktig av både Futurums produkter och fabriksanläggningarna. De nya fläktarna som monterades över spisen var både nyskapande till funktionen och designen. Hela anläggningen från 1960-talet, som Nils Bergmark ritat är ett uttryck för framtidstro och modernitet i samma anda som produkterna – man kan tycka sig se samma linjer i fabriksbyggnaden som i köksfläktarna: rena linjer, smäckert och ljusst. Kommunen hade till den första byggnaden anlitat en arkitekt som ritade ett förslag, men detta avvisades av bröderna Bergmark. Förutom att den egna formgivningen var viktig ville bröderna absolut bygga en personalmatsal, vilket var ovanligt vid denna tid. (Lars Westerlund) Viktigt var också att anläggningen skulle vara förberedd för utbyggnad och expansion, vilket inte det ursprungliga förslaget var.

Hela företagets verksamhet skilde sig från den traditionella norrländska basindustrin, som brukar karaktäriseras som naturresursförädling inom skogsbruk, gruvor och vattenkraft. Det är också traditionellt manliga verksamhetsområden. Futurum etablerade sig inom en kvinnlig sfär: hemmet – och närmare bestämt hemmets hjärta, köket.

Som företagare följde bröderna alltså inte helt de lokala traditionerna. Man visade dessutom upp sin framgång på ett ovanligt individualistiskt sätt, t ex genom att köra flotta amerikanska bilar och idka nöjesliv. Detta var inte vanligt bland företagarna i Skelleftebygden. Överhuvudtaget tycks Futurum och dess grundare ha uppmärksammats av media på ett ovanligt sätt. Detta togs man naturligtvis vara på som marknadsföring, och i synnerhet Nils Bergmark engagerade sig starkt i marknadsföringen av norrländsk industri i sin helhet, genom Norrlandscenter som man startade i mitten av 1960-talet.

Till de få minnesfunktionerna i företaget hör det lilla utställningsrum där man samlat några av de mest framgångsrika produkterna genom företagets historia – med början vid den första propellerventilationen JKF -53 och den legendariska första Futurumfläkten FV 10 från 1959.



”Minnesrummet” på Futurum i Byske. Klassikern FV 10 till vänster.

Referenser

Litteratur

Barth, Fredrik: *The Role of the Entrepreneur in Social Change in Northern Norway*, 1963

Byske genom tiderna. Bidrag till en bygdeskildring. 1958.

Danell, Torbjörn: *Entreprenörskap i industrialismens gränsområde?* Umeå Studies in Economic History, Nr 24/2000

Westerlund, Lars: *Friska fläktar från Futurum*. Westerlunds reportagebyrå och Futurum.

Otryckta källor

Bygg- och miljökontorets arkiv, Skellefteå kommun. (ritningar; bygglovhandlingar)

Kommunarkivet, Skellefteå kommun. (skrivelser; protokoll från Byske kommunfullmäktige och Byske småindustrikommitté).

Futurums arkiv, Byske. (foton; tidningsklipp)

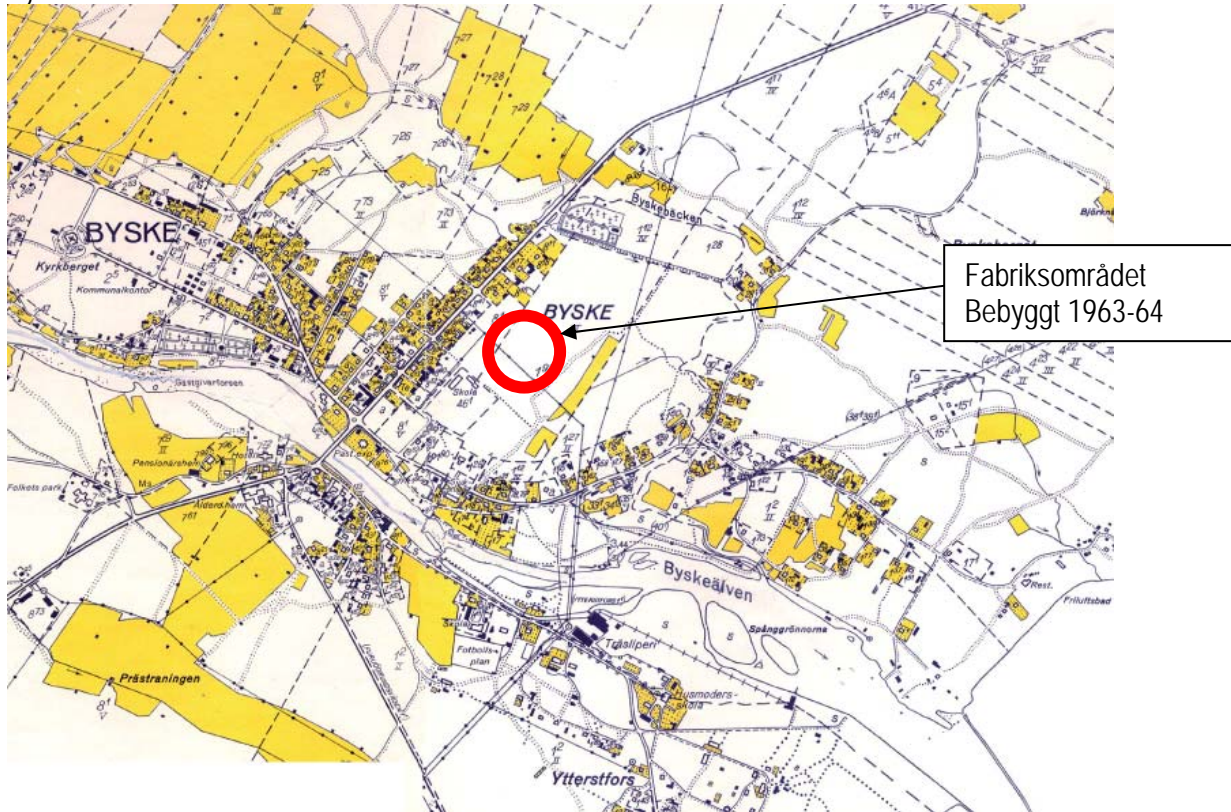
Muntliga källor

Rolf J Persson, VD, Futurum

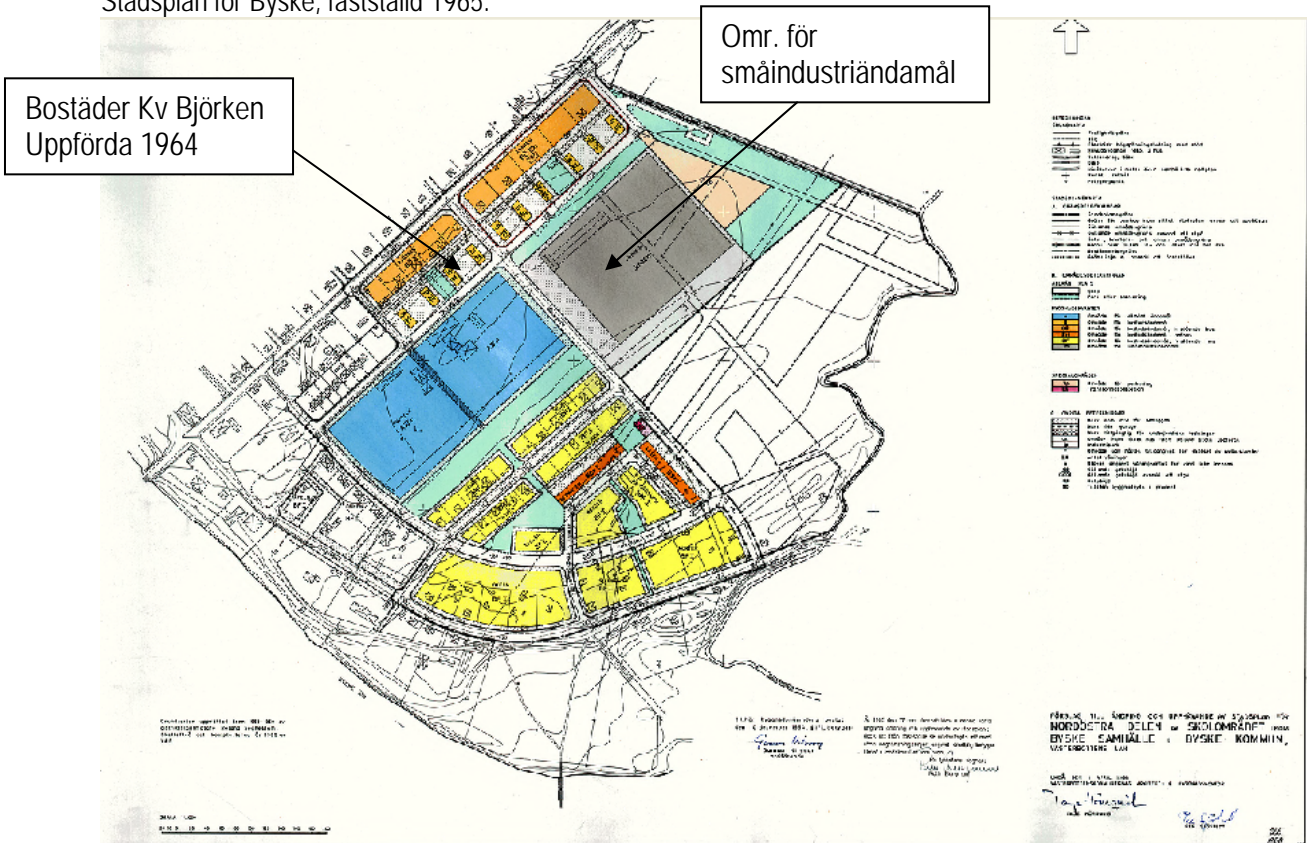
Stig Sjölin, fastighetsansvarig, Futurum

Futurum - planer, utbyggnader

Byske ekonomisk karta 1956:



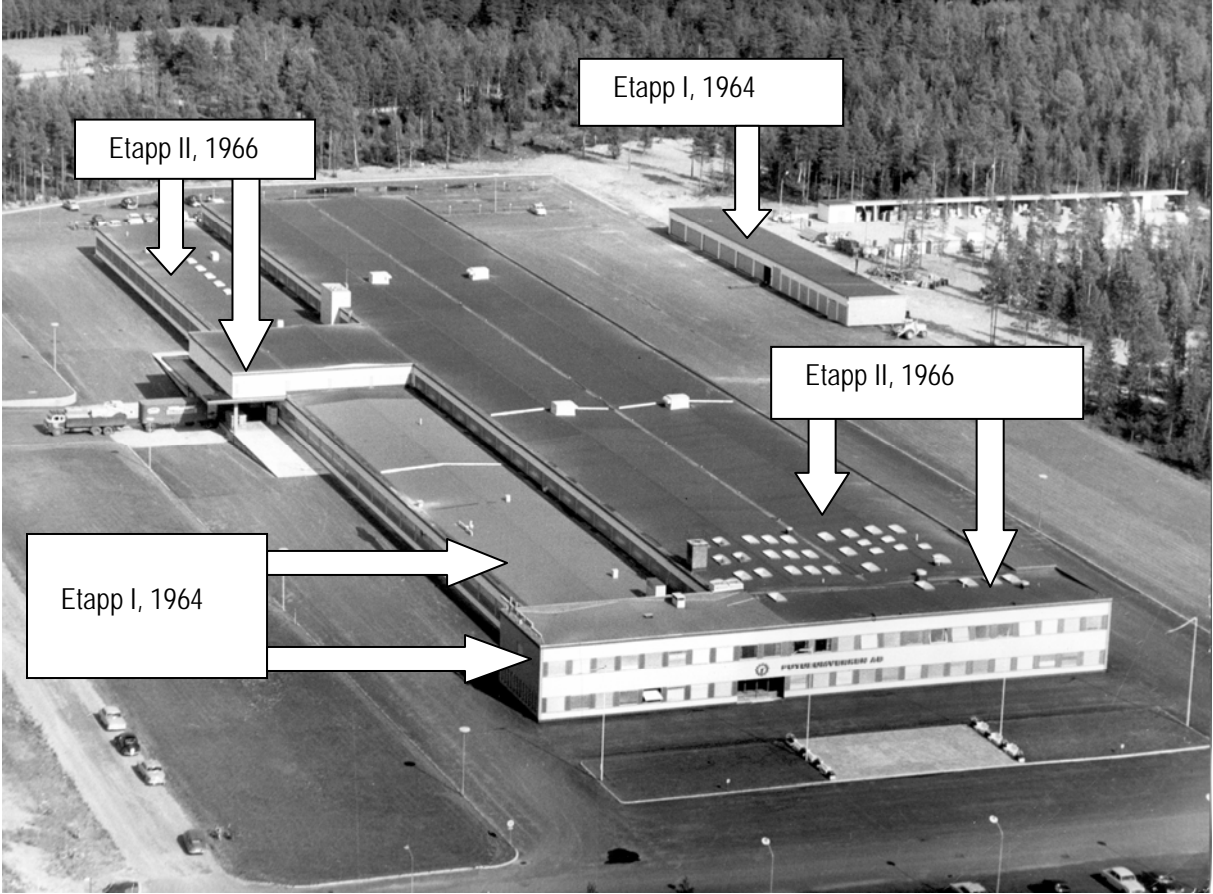
Stadsplan för Byske, fastställd 1965:



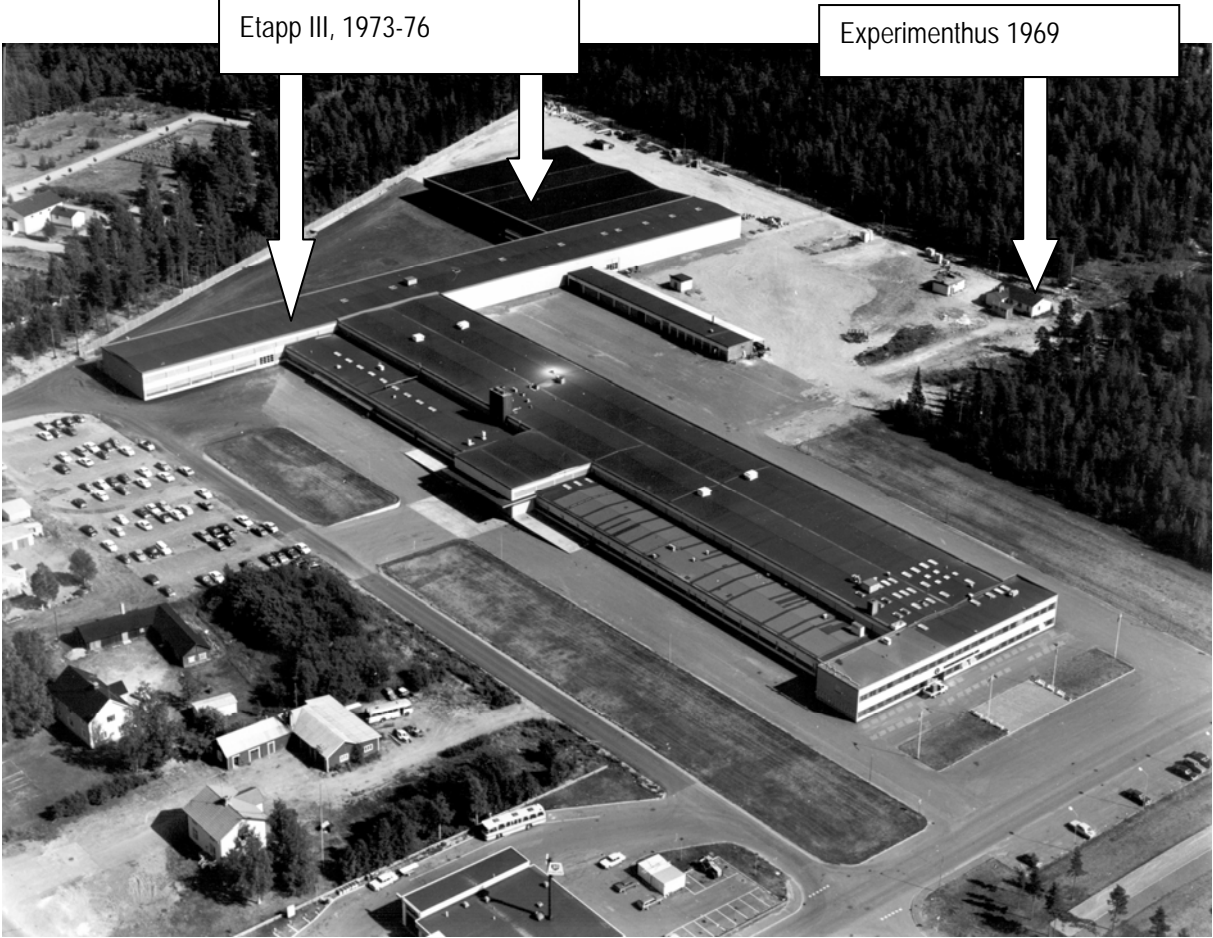
Första fabriken, uppförd 1963-64, i drift januari 1964:



Utbyggnad 1966:



Utbyggnad 1969-76:



Futurum AB, 2002:

